

2019

Årsrapport 2019

Knud Højgaards Fond
Smakkedalen 4, 2820 Gentofte

65. regnskabsår

CVR-nr. 16 88 81 17

www.khf.dk

mailadresse: khfond@khf.dk

tlf: 4587 0711 (kl. 9 – 11)

Kongelig konfirmeret 9. januar 1956

INDHOLD

Ledelsens beretning

- 3 Hoved- og nøgletal for koncernen
- 4 Regnskabsberetning
- 4 Årets resultat
- 5 Samfundsansvar
- 5 Risikostyring
- 5 Begivenheder efter balancedagen
- 5 Finansielt kapitalberedskab
- 5 Forventninger til 2020 for koncernen
- 6 Koncernens erhvervmæssige aktiviteter
- 6 Knud Højgaards Fond
- 6 MT Højgaard Holding koncernen
- 7 Ejendomsselskaberne
- 8 Højgaard Industri A/S
- 9 Governance
- 9 Formål og formuens anbringelse
- 9 Fondsledelse
- 9 Bestyrelse
- 10 Sekretariat
- 10 Revision
- 10 Uddelingspolitik
- 10 Legater
- 12 Bestyrelsen i Knud Højgaards Fond

Påtegninger

- 13 Ledelsens påtegning
- 14 Den uafhængige revisors revisionspåtegning

Regnskab

- 16 Resultatopgørelse og totalindkomstopgørelse
- 17 Balance
- 19 Pengestrømsopgørelse
- 20 Egenkapitalopgørelse
- 22 Noter

Sekretariat

Sekretariatschef Ditlev Fløistrup

Fuldmægtig Inge Juhler

Fuldmægtig Charlotte Hoff-Clausen

Hoved- og nøgletal for koncernen

Mio. DKK	2019	2018**	2017*	2016*	2015*
Resultatopgørelse					
Nettoomsætning	65	99	100	115	94
Resultat af primær drift	17	29	16	30	24
Andel af resultat efter skat og minoriteter i fælles ledet virksomhed	-2	-318	-45	-7	99
Andel af resultat efter skat i associeret virksomhed	-27				
Finansielle poster	289	-33	143	31	126
Resultat før skat	281	-311	120	49	281
Årets resultat	245	-302	98	53	253
Bevilgede legater	46	59	74	81	91
Balance					
Langfristede aktiver	1.355	1.199	1.188	1.208	1.222
Kortfristede aktiver	1.319	1.213	1.489	1.427	1.512
Knud Højgaards Fonds andel af egenkapitalen	2.156	1.970	2.274	2.239	2.314
Egenkapital inkl. Minoritetsinteresser	2.156	2.030	2.408	2.385	2.479
Forpligtelser	517	382	269	249	255
Balancesum	2.673	2.412	2.677	2.635	2.734
Nettorentebærende indestående	1.438	1.301	1.474	1.408	1.492
Pengestrømme					
Pengestrøm til/fra driftsaktivitet	54	59	61	59	65
Køb af materielle aktiver	-8	-6	-33		
Pengestrøm til/fra investeringsaktivitet	-129	-135	17	24	4
Pengestrøm til/fra finansieringsaktivitet	75	77	-78	-80	-88
Pengestrømme i alt	0	1	0	3	-19
Nøgletal					
Resultatgrad (før skat-margin), pct.	435,6	-314,1	119,3	43,0	297,2
Egenkapitalforrentning, pct.	12,0	-9,8	4,9	2,3	9,6
Egenkapitalandel, pct.	80,7	84,2	90,0	90,5	90,7
Øvrige informationer					
Behandlede ansøgninger i Knud Højgaards Fond, stk.	3.437	3.482	3.500	2.885	3.032
Bevilgede legater, stk.	1.733	1.843	1.898	1.359	1.278
Gennemsnitligt antal medarbejdere	30	35	36	40	36

Nøgletal er beregnet i overensstemmelse med Finansforeningens anbefalinger. De anvendte nøgletal er defineret i note 1.

I årsrapporten angiver 0,0 mio. DKK, at der er et beløb som afrundes til 0,0 mio. DKK, mens blank angiver at der intet er.

* Sammenligningstal er ikke tilpasset implementering af IFRS 9, IFRS 15 og IFRS 16

** Sammenligningstal er ikke tilpasset IFRS 16

Regnskabsberetning

Knud Højgaards Fond er en erhvervsdrivende fond, som skal agere i overensstemmelse med bestemmelserne i fondens vedtægt. Fonden er underlagt lov om erhvervsdrivende fonde og dermed tilsyn fra Erhvervsstyrelsen.

Knud Højgaards Fond aflægger såvel moderfondens årsregnskab som fondens koncernregnskab i overensstemmelse med International Financial Reporting Standards (IFRS) som godkendt af EU og yderligere krav i årsregnskabsloven.

I forbindelse med de årlige generalforsamlinger i de to børsnoterede selskaber Højgaard Holding A/S og Monberg & Thorsen A/S den 5. april 2019, blev det besluttet at fusionere de to selskaber med Højgaard Holding A/S som det fortsættende selskab under navnet MT Højgaard Holding A/S. Driftsselskabet MT Højgaard A/S der tidligere var et fælles ledet selskab af de to nævnte selskaber, blev nu et 100% ejet datterselskab af MT Højgaard Holding A/S. Samtidig blev fondens investering ændret, fra at have været et 69% ejerskab af datterselskabet Højgaard Holding A/S til nu at være et 37% ejerskab af den associerede virksomhed MT Højgaard Holding A/S.

Årets resultat

Omsætning

Omsætningen i **koncernen**, der primært består af salg af sveller samt udlejning af kontor- og butiklokaler, blev 65 mio. DKK i 2019 mod 99 mio. DKK året før. Der har været tale om et mindre fald i omsætningen fra udlejning af kontorlokaler og et noget større fald i omsætningen fra sveller.

Resultater

I **moderfondens** regnskab er resultat før skat for 2019 et overskud på 197 mio. DKK mod et underskud på 21 mio. DKK året før. Der har i 2019 været et positivt afkast på porteføljen af værdipapirer (obligationer og aktier) på i alt 187 mio. DKK mod et negativt afkast i 2018 på 31 mio. DKK, hvor det især er porteføljen af børsnoterede aktier, der har genereret det positive afkast i 2019. Dagsværdiregulering af kapitalandele i dattervirksomheder har påvirket totalindkomstopgørelsen med 52 mio. DKK i 2019 mod - 309 mio. DKK i 2018. I forbindelse med fusionen den 5. april 2019 blev der foretaget en dagsværdiregulering af aktierne i Højgaard Holding A/S på 44 mio. DKK.

Fondens skat er i 2019 en udgift på 33 mio. DKK mod en indtægt på 19 mio. DKK i 2018.

Koncernens resultat før skat blev et overskud på 281 mio. DKK mod et underskud på 311 mio. DKK i 2018. Det forbedrede resultatet kan især henføres til et væsentligt forbedret resultat i MT Højgaard koncernen, samt et forøget afkast på værdipapirerne. Resultatet for året er som senest forventet.

Ejendomsselskaberne har samlet realiseret et overskud før skat på 24 mio. DKK i 2019 mod 43 mio. DKK i 2018. Resultatet er som forventet ved årets begyndelse og er i forhold til 2018 negativt påvirket af den forøgede ledighed i Knud Højgaards Hus i forbindelse med den planlagte renovering af ejendommen.

For yderligere kommentarer til resultaterne i dattervirksomhederne, henvises til beskrivelsen nedenfor.

Balance og egenkapital

Koncernens balancesum udgør 2.673 mio. DKK mod 2.412 mio. DKK i 2018.

Pr. 31. december 2019 udgjorde egenkapitalen inklusive minoritetsinteresser 2.156 mio. DKK mod 2.030 mio. DKK året før. Egenkapitalforrentningen blev 12,0 % mod -9,8 % i 2018. Egenkapitalandelen udgør 80,7 % ultimo 2019 mod 84,2 % året før.

Pengestrømsopgørelse

Pengestrømme fra driftsaktiviteter i koncernen blev 54 mio. DKK, hvilket er på niveau med året før.

Pengestrømme til investeringer udgør - 129 mio. DKK, hvilket er på niveau med sidste år. Årets investering består væsentligst af lån til den associerede virksomhed MT Højgaard Holding A/S med i alt - 150 mio. DKK.

I året er optaget realkreditlån med et provenu på 149 mio. DKK.

Samlet er koncernens likvider på niveau med året før.

Samfundsansvar

I Knud Højgaards Fond og fondens dattervirksomheder er det en stadig bestræbelse, at der skal udvises en samfundsansvarlig handlemåde.

Knud Højgaards Fond er en erhvervsdrivende fond, der har to ligestillede formål, et erhvervsformål og et uddelingsformål. Erhvervsformålet består bl.a. i at fonden skal bevare en væsentlig indflydelse i MT Højgaard Holding A/S. Uddelingsformålet består bl.a. i at støtte erhvervmæssige, kulturelle, videnskabelige, sociale og kunstneriske formål til gavn for Danmark og dets befolkning.

For Knud Højgaards Fond (5 ansatte), Højgaard Industri A/S - produktion af betonsveller (22 ansatte) og ejendomsselskaberne (4 ansatte) er der ikke udarbejdet specifikke politikker om samfundsansvar, herunder klimapåvirkning, menneskerettigheder sociale- og medarbejderforhold, antikorrupcion og miljø.

Risikostyring

Der er til dele af fondens virksomhed knyttet betydelige risici, og risikoforholdene i de enkelte af koncernens selskaber er beskrevet i deres respektive årsrapporter. Det er vurderet, at der udover værdipapirbeholdningen i fonden knytter sig særlige risici til udviklingen i MT Højgaard Holding koncernen.

31. december 2019 udgør fondens rentebærende likvider og værdipapirbeholdning 1.311 mio. DKK. Ændringer i valuta-, børskurser og renteniveau vil have en effekt på afkastet, som derfor skal vurderes ud fra forventningerne til udsving i valutakurser samt kursudviklingen i børsnoterede obligationer og danske såvel som udenlandske aktier. Der er vedtaget en strategi samt implementeret politikker for placering af fondens formue således, at der tages skyldigt hensyn til såvel afkast, risici som likviditet, hvor en del af dette er, at beholdningen af obligationer ikke må have en gennemsnitlig varighed, der overstiger 3,5.

Begivenheder efter balancedagen

Ud over begivenheder og udviklinger, der er omtalt i denne årsrapport, er bestyrelsen ikke bekendt med andre forhold, der er indtruffet efter den 31. december 2019, og som vil have en væsentlig indflydelse på koncernens finansielle stilling eller fremtidsforventninger.

Finansielt kapitalberedskab

Fonden har et kapitalberedskab, som er tilstrækkelig til at opfylde fondens vedtægt, herunder at sikre udbetalingen af tildelte legater og finansiering af den planlagte drift samt investeringer.

I forbindelse med fusionen den 5. april 2019 mellem Højgaard Holding A/S og Monberg & Thorsen A/S ydede fonden et ansvarligt lån på 400 mio. DKK til det fusionerede selskab MT Højgaard Holding A/S, som skulle bruges til at udvide aktiekapitalen i driftsselskabet MT Højgaard A/S. Samtidig med udbetalingen af det nye lån på 400 mio. DKK, blev det til MT Højgaard A/S tidligere ydede lån på 250 mio. DKK indfriet. Fondens tidligere tilsagn om overfor MT Højgaard A/S at ville stille en ansvarlig lånefacilitet på 400 mio. DKK til rådighed, vedrørende forpligtelser i relation til MGO-vindpladesagerne, blev samtidig med udbetalingen af det nye lån på 400 mio. DKK reduceret til en lånefacilitet på 250 mio. DKK. Der er pr 31. december 2019 ikke blevet trukket på denne facilitet.

Forventninger til 2020 for koncernen

Resultatet i Knud Højgaards Fond koncernen afhænger især af størrelsen af afkastet fra værdipapirer, samt af resultatet i Ejendomsselskaberne.

De finansielle indtægter påvirkes bl.a. af udsving i valutakurser samt kursværdien på værdipapirbeholdningen, der væsentligst består af såvel danske som udenlandske børsnoterede aktier og af børsnoterede realkreditobligationer. Det er forventningen, at beholdningen i 2020 vil give et tilfredsstillende afkast.

Andel af resultat efter skat i Ejendomsselskaberne forventes i 2020 at blive lidt dårligere end i 2019. Forventningen er baseret på de oplysninger, der fremgår af dattervirksomhedernes årsrapporter, hvortil der henvises.

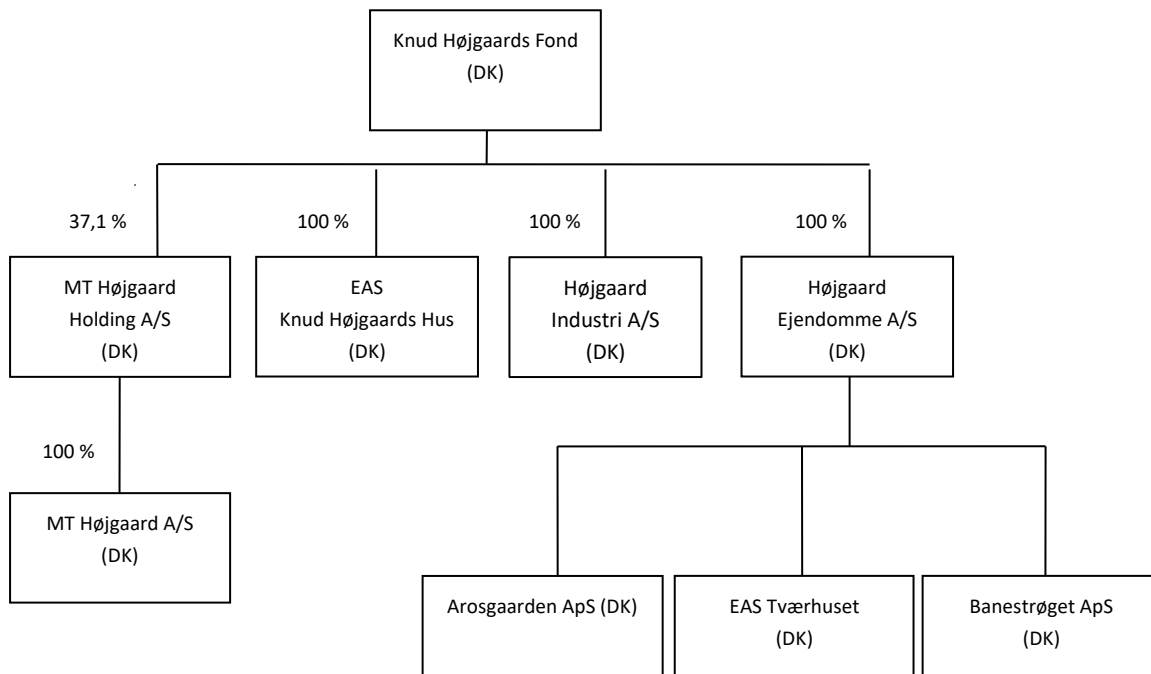
Ultimo 2020 forventes en egenkapitalandel på samme niveau som i 2019.

Den igangværende Corona virus pandemi, medfører en større usikkerhed end under normale omstændigheder på forventningen til resultatet for 2020.

Koncernens erhvervmæssige aktiviteter

Knud Højgaards Fond

Knud Højgaards Fond er stiftet i 1944 af civilingeniør Knud Højgaard, som dengang skænkede en betydelig aktiepost i entreprenørvirksomheden Højgaard & Schultz a/s og i 1955 tillige en betragtelig formue.



MT Højgaard Holding koncernen

Mio. DKK	2019	2018
Nettoomsætning	5.169	58
Bruttoresultat	293	12
Driftsresultat før særlige poster	18	6
Særlige poster	-35	
Resultat i fællesledet virksomhed	-2	-318
Resultat af primær drift	-17	6
Resultat af finansielle poster	112	13
Resultat før skat	94	-300
Årets resultat	66	-300
Langfristede aktiver	1.937	207
Kortfristede aktiver	2.471	12
Balancesum	4.408	219
Langfristede forpligtelser	1.233	27
Kortfristede forpligtelser	2.653	1
Egenkapital	521	190
Andre investeringer, inkl. Investeringer i værdipapirer	-50	
Pengestrømme til/fra investeringsaktivitet	-202	28
Pengestrømme til/fra drifts- og investeringsaktivitet	-78	11

Ovenstående tal er 100 % (2018 beløb: Højgaard Holding A/S)

Den 5. april 2019 blev det på de årlige generalforsamlinger besluttet at fusionere Højgaard Holding A/S og Monberg & Thorsen A/S med Højgaard Holding A/S som det fortsættende selskab under navnet MT Højgaard Holding A/S, hvor Fonden fik en ejer- og stemmeandel på 37 %. I Knud Højgaards Fond indregnes MT Højgaard Holding A/S derefter som en associeret virksomhed.

MT Højgaard Holding A/S væsentligste aktiv er et 100 % ejerskab af MT Højgaard A/S, hvor ejerskabet før fusionen var delt mellem Højgaard Holding A/S med 54% og Monberg & Thorsen A/S med 46%.

For 2020 forventer MT Højgaard Holding koncernen en omsætning omkring 5,9 mia. DKK og et resultat af primær drift før særlige poster på 85 mio. DKK.

For en mere detaljeret omtale af MT Højgaard Holding A/S og MT Højgaard koncernen henvises til årsrapporterne for 2019 for henholdsvis MT Højgaard Holding A/S og MT Højgaard A/S.

Ejendomsselskaberne

Herunder er vist en konsolideret præsentation af Højgaard Ejendomme A/S og EAS Knud Højgaards Hus.

Mio. DKK	2019	2018
Nettoomsætning	34	42
Værdiregulering af ejendomme	4	11
Resultat før skat	24	43
Årets resultat	20	33
Langfristede aktiver	1.083	872
Kortfristede aktiver	8	68
Balancesum	1.091	940
Langfristede forpligtelser	439	288
Kortfristede forpligtelser	14	31
Egenkapital	638	621
Pengestrømme fra driftsaktivitet	12	27
Pengestrømme fra investeringsaktivitet	-149	-156
Pengestrømme fra finansieringsaktivitet	138	129

Knud Højgaards Fonds ejerandel 100 %

Ejendomsselskaberne ejer tilsammen 4 udlejningsejendomme beliggende i København og Århus. Ejendommene er investeringsejendomme.

Lejeindtægter for 2019 blev på 34 mio. DKK, hvilket som forventet er lidt lavere end i 2018. Koncernen har ultimo 2019 en gennemsnitlig udlejning på 74 % mod 80 % i 2018. Faldet kan især henføres til, at en væsentlig del af ejendommen Knud Højgaards Hus på Kulturvet i København er ledig, da der gennemføres en omfattende reovering og modernisering af ejendommen.

Årets dagsværdiregulering af investeringsejendommene blev samlet en positiv værdiregulering på 4 mio. DKK mod en værdiregulering på 11 mio. DKK året før. Afkastkravet ligger stort set uændret fra sidste år i intervallet 5,7 % - 7,8 %.

Resultatet før skat blev herefter på 24 mio. DKK mod 43 mio. DKK året før, og efter skat et resultat på 20 mio. DKK mod 33 mio. DKK sidste år.

Der er i året optaget nye realkreditlån på nom. 151 mio. DKK og overskudslikviditeten er placeret hos Knud Højgaards Fond.

Renoverings- og moderniseringsprojektet på Kulturvet forventes at fortsætte i hele 2020 og ind i 2021 før der kan forventes nye lejeindtægter.

Med det nuværende udlejnings- og renteniveau forventer Ejendomsselskaberne (Højgaard Ejendomme A/S og Ejendomsaktieselskabet Knud Højgaards Hus) herefter for 2020 et samlet resultat før værdiregulering af ejendomme, på et niveau lavere end i 2019.

For en mere detaljeret omtale af Ejendomsselskaberne henvises til selskabernes årsrapporter for 2019.

Højgaard Industri A/S

Mio. DKK	2019	2018
Nettoomsætning	31	58
Resultat før skat	5	9
Årets resultat	5	7
Kortfristede aktiver	28	29
Balancesum	28	29
Kortfristede forpligtelser	4	10
Egenkapital	24	19
Pengestrømme fra driftsaktivitet	5	6
Pengestrømme fra finansieringsaktivitet	-6	-7

Knud Højgaards Fonds ejerandel 100 %

Højgaard Industri A/S har en servicekontrakt med Banedanmark hvor de skal producere betonsveller på det af Banedanmark ejede fabriksanlæg i Fredericia. Kontrakten løber til og med december 2022 med option for Banedanmark til at forlænge 2 gange 2 år. Selskabet har ikke andre aktiviteter.

Omsætningen i 2019 har været som forventet og udgjorde 31 mio. DKK mod 58 mio. DKK i 2018.

Årets resultat før skat udgør 5 mio. DKK mod 9 mio. DKK i 2018.

For 2020 forventes såvel aktiviteten som resultat før skat på niveau med 2019.

Governance

Formål og formuens anbringelse

Som beskrevet i vedtægten for Knud Højgaards Fond, har denne såvel et erhvervmæssigt formål som et uddelingsformål.

Knud Højgaards Fonds uddelingsformål består bl.a. i at støtte erhvervmæssige, kulturelle, videnskabelige, sociale og kunstneriske formål til gavn for Danmark og dets befolkning blandt andet ved at bidrage til dansk ungdoms dygtiggørelse og uddannelse. Et vigtigt led i fondens virke er derfor at yde støtte bl.a. til talentfulde og initiativrige uddannelsessøgende med en bachelorgrad, som ønsker at supplere den hjemlige uddannelse med videregående studier i udlandet. Fondens støtte til uddannelse kan ydes som studielån, tilskud til rejser, publikationer eller lignende. Fonden kan støtte selskaber, institutioner, undervisningsinstitutioner, foreninger og personer. Undtagelsesvis kan der ydes lån til etablering af erhvervsvirksomhed, der skønnes at kunne få almen interesse. Indtil 10 % af fondens årlige disponible nettoindtægt kan anvendes til andre velgørende formål.

Fondens erhvervmæssige formål er bl.a. gennem ejerskab af aktier at bevare en væsentlig indflydelse i MT Højgaard Holding A/S og derved søge at opretholde kontinuiteten i dette selskab og de virksomheder, der er eller bliver knyttet dertil. Fonden skal arbejde for, at MT Højgaard Holding A/S med tilknyttede virksomheder kan bevare sin anseelse.

Ifølge vedtægten skal bestyrelsen endvidere drage omsorg for at fonden direkte eller indirekte ejer aktier, der muliggør en væsentlig indflydelse i MT Højgaard Holding A/S. Såfremt opretholdelsen af MT Højgaard Holding A/S eller dertil knyttede selskabers anseelse eller markedsmæssige position efter bestyrelsens vurdering nødvendiggør det, kan fonden i forbindelse med fusion, spaltning, kapitaltilførsel eller andre strukturændringer afgive den væsentlige indflydelse over MT Højgaard Holding A/S og/eller dertil knyttede selskaber. Fonden skal dog bevare en indflydelse i de nævnte selskaber efter en sådan strukturændring. Ligeledes kan fonden tillade, at MT Højgaard Holding A/S og/eller dertil knyttede selskaber indgår i sådanne strukturændringer som ophørende selskab(er) på betingelse af, at fonden bevarer en væsentlig indflydelse i det eller de fortsættende selskaber, eller alene en indflydelse i det eller de fortsættende selskaber, hvis fonden ikke forud for ophøret har en væsentlig indflydelse i det ophørende selskab

Fondsledelse

Fondens bestyrelse søger at sikre, at fondens ledelsesstruktur og kontrolsystemer er hensigtsmæssige og fungerer tilfredsstillende.

Der er vedtaget en række interne forretningsgange og kontroller, der løbende vedligeholdes således, at der sikres en hensigtsmæssig styring af fonden og koncernen.

Redegørelsen for God Fondsledelse jfr. Lov om erhvervsdrivende fonde § 60, inklusive fondens holdning til "Anbefalinger for God Fondsledelse" findes på fondens hjemmeside www.khf.dk under "Governance".

På fondens hjemmeside findes desuden en kopi af den seneste version af bestyrelsens Forretningsorden samt fondens Vedtægt.

Bestyrelse

Fonden ledes af en bestyrelse på 6 medlemmer, der er udpegede ifølge vedtægten. På årsmødet den 11. april 2019 ønskede Peter Straarup at udtræde af bestyrelsen, og han blev erstattet af Anne Louise Eberhard. På årsmødet den 16. april 2020 udtræder Flemming Frandsen i overensstemmelse med Forretningsordenens aldersbestemmelser, og forventes at blive erstattet af Per Holten-Andersen.

Ved valg af nye bestyrelsesmedlemmer lægges der vægt på, at den samlede bestyrelse har de for fondens virksomhed relevante kompetencer. Der er i bestyrelsen et medlem, som er en efterkommer af Knud Højgaard.

Der afholdes mindst fire ordinære bestyrelsesmøder årligt, og yderligere møder, når det findes nødvendigt, f.eks. strategiseminarer. Bestyrelsen kan nedsætte permanente eller midlertidige udvalg. Et bestyrelsesmedlem kan ikke deltage i behandlingen af spørgsmål, hvori vedkommende er inhabil.

Bestyrelsen fastlægger strategier og rammer for støtte samt behandler modtagne ansøgninger. Ansøgninger behandles løbende eller drøftes på et bestyrelsesmøde, hvor eventuel tildeling vedtages. Sagkyndig bistand kan indhentes til belysning af ansøgninger. Desuden fastlægger bestyrelsen strategi og rammer for investering og kapitalforvaltning samt overvåger og godkender regnskabsaflæggelsen. Herunder fastlægges en uddelingsramme til legater der kan uddeles frem til næste årsregnskabsmøde. Endelig vurderer fondens bestyrelse erhvervsvirksomhedernes strategi og udvikling. Den væsentligste erhvervsvirksomhed er ejerandelen i det børsnoterede MT Højgaard Holding A/S og dermed i dets 100% ejede datterselskab entreprenørvirksomheden MT Højgaard A/S. Bestyrelsesmedlemmerne i disse selskaber er ikke medlem af Knud Højgaards Fonds bestyrelse. Fonden lægger vægt på, at MT Højgaard Holding A/S har en kvalificeret

bestyrelse. Fondens interesse varetages på generalforsamlingen i MT Højgaard Holding A/S og ved møder med formanden for MT Højgaard Holding A/S.

Af bestyrelsens 6 vedtægtsudpegede medlemmer er de 4 vurderet at være uafhængige.

Sekretariat

Det daglige arbejde varetages af 2 medarbejdere i sekretariatet, som ledes af sekretariatschefen, der tillige er direktør i datterselskaberne Højgaard Industri A/S og Ejendomsselskaberne. Fondens indgår i et kontorfællesskab vedr. administrationen af disse selskaber.

Revision

Fondens regnskab revideres af en statsautoriseret revisor, som vælges af bestyrelsen for et år ad gangen. Rammerne for revisors arbejde og honorering er beskrevet i en aftale godkendt af bestyrelsen. Revisor deltager i det bestyrelsesmøde, hvor årsrapporten behandles.

Uddelingspolitik

Den lovpligtige redegørelse for fondens uddelingspolitik jfr. Årsregnskabsloven § 77 b kan findes på fondens hjemmeside www.khf.dk under "Governance".

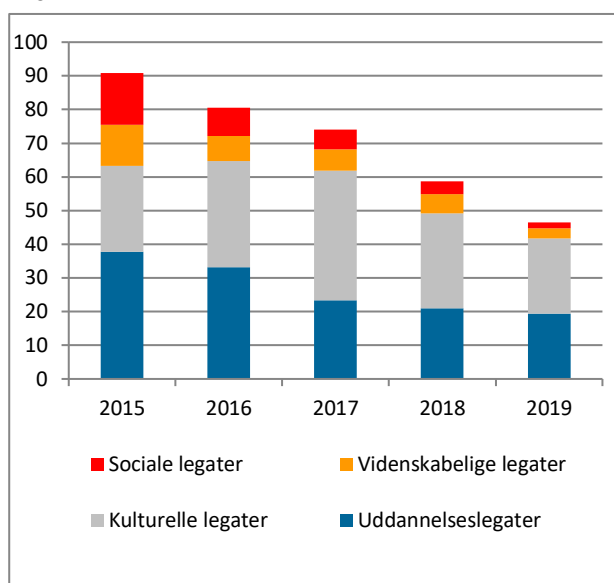
Legater

Der er i 2019 behandlet 3.437 ansøgninger. I alt er der netto bevilget støtte for 46,5 mio. DKK fordelt på 1.733 legater. Til sammenligning blev der i 2018 behandlet 3.482 ansøgninger, hvoraf 1.843 fik bevilget støtte på i alt 58,7 mio. DKK. De største legater i 2019 er omtalt på næste side. Disse 30 legater i niveauet 0,2 mio. DKK til 4,0 mio. DKK udgør godt 42 % af årets samlede støtte og resten er fordelt på 1.703 legater på mindre beløb.

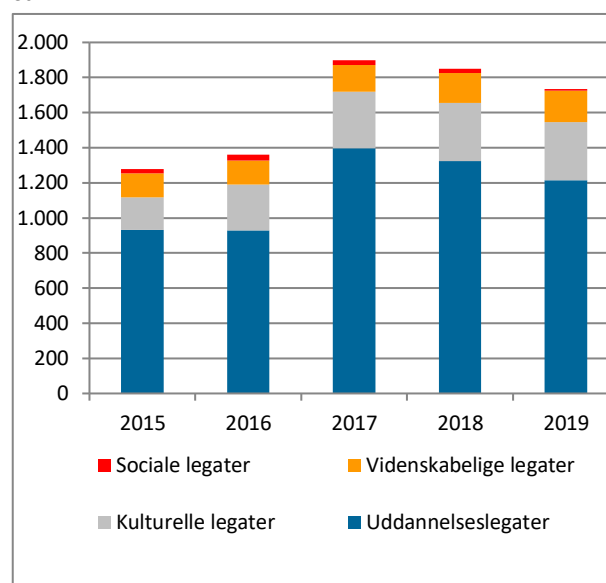
Nedenfor vises, hvorledes de seneste fem års legater i henholdsvis beløb og antal har udviklet sig fordelt på forskellige uddelingsformål. Langt det største antal legater gives som rejselegater til uddannelsessøgende. I 2019 udgør disse legater 68 % af antal legater og 33 % af det samlede beløb (2018: 70 % og 28 %).

Fondens tre største legater er ydet i 2007, 2010 og i 2012/16. 100 mio. DKK blev i 2007 bevilget til Bygningsfonden Den Blå Planet til opførelsen af et nyt akvarium i Tårnby Kommune, der den 21. marts i 2013 blev indviet af Hendes Majestæt Dronning Margrethe. 32 mio. DKK blev i 2010 bevilget til Københavns Kommunes renovering af Kultorvet og Hauser Plads, der blev indviet 21. januar i 2013. I 2012 og 2016 har fonden bevilget i alt 33 mio. DKK til ombygning af Experimentarium, der blev indviet 25. januar 2017.

Mio. DKK



Stk.



De største legater i 2019

		DKK
Den Blå Planet, Danmarks Akvarium	Udstillingen Havet for længe siden	4.000.000
Danmarks Tekniske Universitet	H.C. Ørsted 2020 - 200-året for opdagelsen af elektromagnetismen	2.000.000
Slagelse Kommune	Ny Trelleborg Oplevelses- & Videncenter	2.000.000
Veterinær- og Landbohøjskolekollegiet	Renovering af køkken- og badfaciliteter	1.200.000
44 Møen	Et "Forandringsprojekt" på Kunsthø 44Møen	1.000.000
Kunstnerkollegiet	Istandsættelse af Kunstnerkollegiet	1.000.000
Arbejdermuseet	Nye udstillinger samt restaurering af museets festsal	1.000.000
MOESGÅRD MUSEUM	Treårig særudstilling om den store, dybe verdenshistorie	600.000
Experimentarium	Afholdelse af International science konference	500.000
Studentergården	Ombygning og modernisering af 7 køkkener	500.000
Forsvarets Veterancenter	Etablering af Informationscenter i Kastellet	500.000
POST/TELE MUSEUMSFOND	Udstillingen "Når kommunikation bliver farlig"	500.000
Bryd Tavsheden	Videreudvikling af foreningens temadagskoncept	500.000
Bellahøj 21st Barking	Spejderhus på 'Vandtårnsgrunden' i Brønshøj	500.000
Statens Museum for Kunst	Udstillingen Der har jeg hjemme. Hammershøi By Elmgreen & Dragset	400.000
JULEMÆRKEFONDEN	Tilbygning af multihal ved Julemærkehjemmet Skælskør	400.000
Arbejdermuseet	Udstillingen PROTEST!	250.000
Unicef Danmark	Hjælp til skolegang for børn i det vestlige Afghanistan	250.000
MUSEET FOR MODERNE KUNST STRANDPARKEN	Udstillingen DYR I KUNSTEN	250.000
ARoS Aarhus Kunstmuseum	Soloudstilling med Douglas Gordon - In My Shadow	250.000
Cisternerne	Cisternerne x Tomás Saraceno 2020	250.000
Kunstakademiets Billedkunstskoler	Soloudstilling med Jesper Just: Uncomfortable Gaze	200.000
Designmuseet	Den internationale fejring af 100-året for Bauhaus	200.000
Forening H C Andersen Festivalen	Opførelse af Det Magiske Kompas	200.000
HamletScenen	Opsætning af Shakespeares "Richard III" på Kronborg Slot	200.000
BRANDTS - museum for kunst & visuel kultur	Udstillingen Asta Nielsen - The Art of Silent Cinema	200.000
Dansk Arkitektur Center	Udstillingen Arkitektur Skaber Vi Sammen	200.000
NIVAAGAARDS MALERISAMLING	Udstillingen Historier om mødre	200.000
UWC Danmark	Udsendelse af elevårgang 2019-2021 til UWC-skoler i udlandet	175.000
Museum Sønderjylland	Udstillingsprojektet Udvekslinger	175.000

Bestyrelsen i Knud Højgaards Fond

Sten Scheibye

Mand, født 1951, Direktør

Medlem af bestyrelsen fra 2011, Formand fra 2014

Genvalgt til bestyrelsen 2012, 2015, 2018

Udløb af aktuel valgperiode 2021 (Uafhængig)

Medlem af bestyrelsen for:

- Industriens Fond (formand)
- Healthcare Denmark (formand)
- Højgaard Ejendomme A/S (formand)
- EA/S Knud Højgaards Hus (formand)

Særlige kompetencer:

- Teknisk og forretningsmæssig indsigt
- International ledelseserfaring
- Erfaring med strategiudvikling og fondsarbejde

Flemming Frandsen

Mand, født 1944, Professor, dr.scient.

Medlem af bestyrelsen fra 1992, Næstformand fra 1997

Genvalgt til bestyrelsen 1995, 1998, 2001, 2004, 2007,

2010, 2013, 2016, 2019

Udløb af aktuel valgperiode 2020 grundet alder (Ikke uafhængig)

Særlige kompetencer:

- Teknisk-videnskabelig indsigt
- Ledelseserfaring fra universitetssektoren
- Indsigt i højere uddannelser

Henrik Dahl

Mand, født 1961, Advokat

Medlem af bestyrelsen fra 2013

Genvalgt til bestyrelsen 2014, 2017

Udløb af aktuel valgperiode 2020 (Uafhængig)

Medlem af bestyrelsen for:

- ADDEK A/S (formand)
- Kjeld Andersens Legat (formand)
- Vinhandler Jørgen Dreyer og Hustru fru Elisabeth Dreyer, født Andersen's Legat (formand)
- Fabrikant Edward Goldschmidt og Hustru Helia, født Wiingaard Nielsens Fond (formand)
- Stefan Rozental og Hanna Kobylinski Rozentals Fond (formand)
- Henry Shaws Legat
- Arkitekt Holger Hjortenbergs og Hustru Dagmar Hjortenbergs Fond (formand)
- Opera Hedeland (formand)
- Ferd. Andersens Legat
- Ingrid Zachariaes Fond
- Kong Frederik den Syvendes Stiftelse paa Jægerspris (formand)
- Norma og Frode Jakobsens Fond
- Langaards Legat
- Africa Infrastructure Fund I K/S
- Africa Infrastructure Fund GP Aps
- Spinnewco Aps
- Højgaard Ejendomme A/S
- EAS Knud Højgaards Hus

Særlige kompetencer:

- Juridisk indsigt
- Indsigt i finansielle virksomheder og finansiering

Anne Louise Eberhard

Kvinde, født 1963, Professionelt bestyrelsesmedlem

Medlem af bestyrelsen fra 2019

Udløb af aktuel valgperiode 2021 (Uafhængig)

Medlem af bestyrelsen for:

- FLSmidt & Co. A/S og FLSmidt A/S
- Topdanmark A/S og Topdanmark Forsikring A/S
- Bavarian Nordic A/S
- Finansiell Stabilitet SOV
- VL52 ApS
- Moneyflow 1 A/S (formand)
- Højgaard Ejendomme A/S
- EA/S Knud Højgaards Hus

Særlige kompetencer:

- Indsigt i banksektoren og finansielle forhold
- Risikostyring
- Strategi og forretningsmæssig forståelse

Flemming Tomdrup

Mand, født 1952, Professionelt bestyrelsesmedlem

Medlem af bestyrelsen fra 2014

Genvalgt til bestyrelsen 2016, 2019

Udløb af aktuel valgperiode 2022 (Ikke uafhængig)

Medlem af bestyrelsen for:

- Terma A/S (formand)
- Alexander Foss' Industrifond (formand)
- Thomas B. Thriges Kollegium (formand)
- Thomas B. Thriges Fond
- Micro Matic A/S
- Den Blå Planet Danmarks Akvarium (formand)
- Bygningsfonden Den Blå Planet

Særlige kompetencer:

- International ledelseserfaring
- Forretningsmæssig forståelse og erfaring med forandringsledelse og strategisekverering samt fondsarbejde

Birgitte Højgaard

Kvinde, født 1965, Overlæge, Speciallæge i pædiatri

Medlem af bestyrelsen fra 2009

Genvalgt til bestyrelsen 2011, 2014, 2017

Udløb af aktuel valgperiode 2020 (Uafhængig)

Medlem af bestyrelsen for:

- Julemærkefonden

Særlige kompetencer:

- Lægevidenskabelig indsigt
- Særlig indsigt i børns vilkår og sundhed

Ledelsens påtegning

Bestyrelsen har dags dato behandlet og godkendt årsrapporten 2019 for Knud Højgaards Fond.

Årsrapporten er aflagt i overensstemmelse med International Financial Reporting Standards som godkendt af EU og yderligere krav i årsregnskabsloven.

Det er vores opfattelse, at koncernregnskabet og årsregnskabet giver et retvisende billede af koncernens og fondens aktiver, passiver og finansielle stilling pr. 31. december 2019 samt af resultatet af koncernens og fondens aktiviteter og pengestrømme for regnskabsåret 1. januar – 31. december 2019.

Ledelsens beretning indeholder efter vores opfattelse en retvisende redegørelse for udviklingen i koncernens og fondens aktiviteter og økonomiske forhold, årets resultater, pengestrømme og finansielle stilling samt en beskrivelse af de væsentligste risici og usikkerhedsfaktorer, som koncernen og fonden står over for.

Gentofte, den 16. april 2020

Bestyrelse

Sten Scheibye
Formand

Flemming Frandsen
Næstformand

Henrik Dahl

Anne Louise Eberhard

Birgitte Højgaard

Flemming Tomdrup

Den uafhængige revisors revisionspåtegning

Til Bestyrelsen i Knud Højgaards Fond

Konklusion

Vi har revideret koncernregnskabet og årsregnskabet for Knud Højgaards Fond for regnskabsåret 1. januar – 31. december 2019, der omfatter resultatopgørelse, totalindkomstopgørelse, balance, egenkapitalopgørelse, pengestrømsopgørelse og noter, herunder anvendt regnskabspraksis, for såvel koncernen som fonden. Koncernregnskabet og årsregnskabet udarbejdes efter International Financial Reporting Standards som godkendt af EU og yderligere krav i årsregnskabsloven.

Det er vores opfattelse, at koncernregnskabet og årsregnskabet giver et retvisende billede af koncernens og fondens aktiver, passiver og finansielle stilling pr. 31. december 2019 samt af resultatet af koncernens og fondens aktiviteter og pengestrømme for regnskabsåret 1. januar – 31. december 2019 i overensstemmelse med International Financial Reporting Standards som godkendt af EU og yderligere krav i årsregnskabsloven.

Grundlag for konklusion

Vi har udført vores revision i overensstemmelse med internationale standarder om revision og de yderligere krav, der er gældende i Danmark. Vores ansvar ifølge disse standarder og krav er nærmere beskrevet i revisionspåtegningens afsnit "Revisors ansvar for revisionen af koncernregnskabet og årsregnskabet" (herefter benævnt "regnskaberne").

Det er vores opfattelse, at det opnåede revisionsbevis er tilstrækkeligt og egnet som grundlag for vores konklusion.

Uafhængighed

Vi er uafhængige af koncernen i overensstemmelse med internationale etiske regler for revisorer (IESBA's Etiske regler) og de yderligere krav, der er gældende i Danmark, ligesom vi har opfyldt vores øvrige etiske forpligtelser i henhold til disse regler og krav.

Udtalelse om ledelsens beretning

Ledelsen er ansvarlig for ledelsens beretning.

Vores konklusion om regnskaberne omfatter ikke ledelsens beretning, og vi udtrykker ingen form for konklusion med sikkerhed om ledelsens beretning.

I tilknytning til vores revision af regnskaberne er det vores ansvar at læse ledelsens beretning og i den forbindelse overveje, om ledelsens beretning er væsentligt inkonsistent med regnskaberne eller vores viden opnået ved revisionen eller på anden måde synes at indeholde væsentlig fejlinformation.

Vores ansvar er derudover at overveje, om ledelsens beretning indeholder krævede oplysninger i henhold til årsregnskabsloven.

Baseret på det udførte arbejde er det vores opfattelse, at ledelsens beretning er i overensstemmelse med regnskaberne og er udarbejdet i overensstemmelse med årsregnskabslovens krav. Vi har ikke fundet væsentlig fejlinformation i ledelsens beretning.

Ledelsens ansvar for regnskaberne

Ledelsen har ansvaret for udarbejdelsen af et koncernregnskab og et årsregnskab, der giver et retvisende billede i overensstemmelse med International Financial Reporting Standards som godkendt af EU og yderligere krav i årsregnskabsloven.

Ledelsen har endvidere ansvaret for den interne kontrol, som ledelsen anser for nødvendig for at udarbejde regnskaberne uden væsentlig fejlinformation, uanset om denne skyldes besvigelser eller fejl.

Ved udarbejdelsen af regnskaberne er ledelsen ansvarlig for at vurdere koncernens og fondens evne til at fortsætte driften; at oplyse om forhold vedrørende fortsat drift, hvor dette er relevant; samt at udarbejde regnskaberne på grundlag af regnskabsprincippet om fortsat drift, medmindre ledelsen enten har til hensigt at likvidere koncernen eller fonden, indstille driften eller ikke har andet realistisk alternativ end at gøre dette.

Revisors ansvar for revisionen af regnskaberne

Vores mål er at opnå høj grad af sikkerhed for, om regnskaberne som helhed er uden væsentlig fejlinformation, uanset om denne skyldes besvigelser eller fejl, og at afgive en revisionspåtegning med en konklusion. Høj grad af sikkerhed er et højt niveau af sikkerhed, men er ikke en garanti for, at en revision, der udføres i overensstemmelse med internationale standarder om revision og de yderligere krav, der er gældende i Danmark, altid vil afdække væsentlig fejlinformation, når sådan findes. Fejlinformationer kan opstå som følge af besvigelser

eller fejl og kan betragtes som væsentlige, hvis det med rimelighed kan forventes, at de enkeltvis eller samlet har indflydelse på de økonomiske beslutninger, som regnskabsbrugerne træffer på grundlag af regnskaberne.

Som led i en revision, der udføres i overensstemmelse med internationale standarder om revision og de yderligere krav, der er gældende i Danmark, foretager vi faglige vurderinger og opretholder professionel skepsis under revisionen. Herudover:

- Identificerer og vurderer vi risikoen for væsentlig fejlinformation i regnskaberne, uanset om denne skyldes besvigelser eller fejl, udformer og udfører revisionshandlinger som reaktion på disse risici samt opnår revisionsbevis, der er tilstrækkeligt og egnet til at danne grundlag for vores konklusion. Risikoen for ikke at opdage væsentlig fejlinformation forårsaget af besvigelser er højere end ved væsentlig fejlinformation forårsaget af fejl, idet besvigelser kan omfatte sammensværgelser, dokumentfalsk, bevidste udeladelser, vildledning eller tilsidesættelse af intern kontrol.
- Opnår vi forståelse af den interne kontrol med relevans for revisionen for at kunne udforme revisionshandlinger, der er passende efter omstændighederne, men ikke for at kunne udtrykke en konklusion om effektiviteten af koncernens og fondens interne kontrol.
- Tager vi stilling til, om den regnskabspraksis, som er anvendt af ledelsen, er passende, samt om de regnskabsmæssige skøn og tilknyttede oplysninger, som ledelsen har udarbejdet, er rimelige.
- Konkluderer vi, om ledelsens udarbejdelse af regnskaberne på grundlag af regnskabsprincippet om fortsat drift er passende, samt om der på grundlag af det opnåede revisionsbevis er væsentlig usikkerhed forbundet med begivenheder eller forhold, der kan skabe betydelig tvivl om koncernens og fondens evne til at fortsætte driften. Hvis vi konkluderer, at der er en væsentlig usikkerhed, skal vi i vores revisionspåtegning gøre opmærksom på oplysninger herom i regnskaberne eller, hvis sådanne oplysninger ikke er tilstrækkelige, modificere vores konklusion. Vores konklusion er baseret på det revisionsbevis, der er opnået frem til datoen for vores revisionspåtegning. Fremtidige begivenheder eller forhold kan dog medføre, at koncernen og fonden ikke længere kan fortsætte driften.
- Tager vi stilling til den samlede præsentation, struktur og indhold af regnskaberne, herunder noteoplysningerne, samt om regnskaberne afspejler de underliggende transaktioner og begivenheder på en sådan måde, at der gives et retvisende billede heraf.
- Opnår vi tilstrækkeligt og egnet revisionsbevis for de finansielle oplysninger for virksomhederne eller forretningsaktiviteterne i koncernen til brug for at udtrykke en konklusion om koncernregnskabet. Vi er ansvarlige for at lede, føre tilsyn med og udføre koncernrevisionen. Vi er eneansvarlige for vores revisionskonklusion.

Vi kommunikerer med den øverste ledelse om bl.a. det planlagte omfang og den tidsmæssige placering af revisionen samt betydelige revisionsmæssige observationer, herunder eventuelle betydelige mangler i intern kontrol, som vi identificerer under revisionen.

København den 16. april 2020

Ernst & Young
Godkendt Revisionspartnerselskab
CVR 30 70 02 28

Søren Skov Larsen
Statsaut. revisor
mne26797

Resultatopgørelse og totalindkomstopgørelse

Moderfonden				Koncern	
2018	2019	Note	Mio. DKK	2019	2018
Resultatopgørelse					
		3	Nettoomsætning	64,6	99,1
		4	Produktionsomkostninger	30,5	51,0
Bruttoresultat				34,1	48,1
8,5	5,5	4+5	Administrationsomkostninger	17,2	19,3
-8,5	-5,5		Resultat af primær drift	16,9	28,8
		11	Dagsværdiregulering af investeringsejendomme	4,0	11,2
		12	Andel af resultat efter skat og minoriteter i fælles ledet virksomhed	-1,6	-318,3
		12	Andel af resultat efter skat i associeret virksomhed	-27,1	
55,2	212,1	6	Finansielle indtægter	299,5	34,5
67,3	10,0	7	Finansielle omkostninger	10,3	67,5
-20,6	196,6	8	Resultat før skat	281,4	-311,3
-19,0	32,8	9	Skat af årets resultat	36,2	-9,3
-1,6	163,8		Årets resultat	245,2	-302,0
Resultatdisponering					
58,7	46,5		Legater i henhold til fondens vedtægt	46,5	58,7
-58,7	-46,5		Heraf anvendt af uddelingsrammen	-46,5	-58,7
28,7	46,5		Overført til uddelingsramme	46,5	28,7
	19,7	10	Overført til vedtægtsmæssig reserve	19,7	
-30,3	97,6		Overført til/fra overført resultat	180,4	-236,6
			Minoritetsinteresser	-1,4	-94,1
-1,6	163,8			245,2	-302,0
Totalindkomstopgørelse					
-1,6	163,8		Årets resultat	245,2	-302,0
-58,7	-46,5		Legater i henhold til fondens vedtægt	-46,5	-58,7
Anden totalindkomst					
Poster, der kan blive reklassificeret til resultatopgørelsen:					
-308,7	51,7	12	Dagsværdiregulering af kapitalandele i dattervirksomheder		
			Andel af anden totalindkomst i fælles ledet/associeret virksomhed	-7,3	0,0
-308,7	51,7		Anden totalindkomst efter skat	-7,3	0,0
-369,0	169,0		Totalindkomst i alt	191,4	-360,7
Årets totalindkomst fordeles således					
-30,3	97,6		Overført til/fra overført resultat	180,4	-236,6
-308,7	51,7		Overført til/fra reserve for dagsværdiregulering af kapitalandele i dattervirksomheder		
	19,7	10	Overført til/fra reserve for sikringstransaktioner og valutakursreguleringer	-7,3	
	19,7		Overført til vedtægtsmæssig reserve	19,7	
-58,7	-46,5		Overført fra uddelingsramme	-46,5	-58,7
28,7	46,5		Overført til uddelingsramme	46,5	28,7
			Minoritetsinteresser	-1,4	-94,1
-369,0	169,0			191,4	-360,7

Aktiver

Moderfonden				Koncern	
2018	2019	Note	Mio. DKK	2019	2018
			Langfristede aktiver		
			Materielle aktiver		
		11	Investeringsejendomme	749,6	741,8
0,2	0,1		Andre anlæg, driftsmateriel og inventar	0,1	0,2
0,2	0,1		Materielle aktiver i alt	749,7	742,0
			Andre langfristede aktiver		
832,5	661,6	12	Kapitalandele i dattervirksomheder		
		12	Kapitalandele i fælles ledet virksomhed		206,9
	222,6	12	Kapitalandele i associeret virksomhed	187,9	
	400,0	18	Tilgodehavender hos associeret virksomhed (ansvarligt lån)	400,0	
250,0			Tilgodehavender hos fælles ledet virksomhed (ansvarligt lån)		250,0
	17,3		Tilgodehavender hos associeret virksomhed	17,3	
58,0	50,0		Tilgodehavender hos tilknyttede virksomheder		
		14	Udskudte skatteaktiver		0,2
1.140,5	1.351,5		Andre langfristede aktiver i alt	605,2	457,1
1.140,7	1.351,6		Langfristede aktiver i alt	1.354,9	1.199,1
			Kortfristede aktiver		
			Varebeholdninger		
			Råvarer og hjælpematerialer	0,7	1,6
			Varebeholdninger i alt	0,7	1,6
			Tilgodehavender		
			Tilgodehavender fra salg og tjenesteydelser	2,2	6,7
1,6	1,8		Selskabsskat	1,9	1,9
0,1			Tilgodehavender hos tilknyttede virksomheder		
2,1	2,1		Andre tilgodehavender	2,7	3,4
3,8	3,9		Tilgodehavender i alt	6,8	12,0
1.143,7	1.242,3	13	Værdipapirer	1.303,0	1.190,7
2,4	4,0		Likvide beholdninger	8,0	8,5
1.149,9	1.250,2		Kortfristede aktiver i alt	1.318,5	1.212,8
2.290,6	2.601,8		Aktiver i alt	2.673,4	2.411,9

Passiver

Moderfonden				Koncern	
2018	2019	Note	Mio. DKK	2019	2018
Egenkapital					
100,0	100,0	10	Grundkapital	100,0	100,0
52,0	357,8		Reserve for dagsværdiregulering af kapitalandele i dattervirksomheder		
			Reserve for sikringstransaktioner og valutakursreguleringer	-5,6	-12,7
280,7	300,4	10	Vedtægtsmæssig reserve	300,4	280,7
90,0	90,0		Uddelingsramme	90,0	90,0
1.509,1	1.342,9		Overført resultat	1.671,6	1.512,1
			Knud Højgaards Fonds andel af egenkapitalen	2.156,4	1.970,1
			Minoritetsinteresser		59,6
2.031,8	2.191,1		Egenkapital i alt	2.156,4	2.029,7
Langfristede forpligtelser					
			Deposita og forudbetalt leje	11,3	12,0
		15	Gæld til kreditinstitutter	281,7	148,7
130,0	273,0	15	Gæld til tilknyttede virksomheder		
39,6	69,2	14	Udskudte skatteforpligtelser	165,6	135,5
	0,1		Anden gæld	0,5	
169,6	342,3		Langfristede forpligtelser i alt	459,1	296,2
Kortfristede forpligtelser					
57,9	37,2		Bevillinger, der endnu ikke er kommet til udbetaling	37,2	57,9
			Gæld til kreditinstitutter	8,8	
0,1	0,6		Leverandører af varer og tjenesteydelser	2,6	6,8
28,8	28,7		Gæld til tilknyttede virksomheder		
			Selskabsskat	0,5	6,0
2,4	1,9		Anden gæld	8,8	15,3
89,2	68,4		Kortfristede forpligtelser i alt	57,9	86,0
258,8	410,7		Forpligtelser i alt	517,0	382,2
2.290,6	2.601,8		Passiver i alt	2.673,4	2.411,9

Pengestrømsopgørelse

Moderfonden				Koncern	
2018	2019	Note	Mio. DKK	2019	2018
			Drift		
-8,5	-5,5		Resultat af primær drift	16,9	28,8
			Regulering for ikke likvide driftsposter	-0,5	
-8,5	-5,5		Pengestrømme til/fra primær drift før ændring i driftskapital	16,4	28,8
			Ændringer i driftskapital:		
			Varebeholdninger	0,9	0,1
2,6	0,1		Tilgodehavender	5,2	-1,6
22,0	0,0		Leverandørgæld og andre kortfristede forpligtelser	-6,5	-2,3
16,1	-5,4		Pengestrømme til/fra primær drift	16,0	25,0
45,1	57,6		Finansielle indbetalinger	56,2	43,9
-3,4	-7,4		Finansielle udbetalinger	-7,2	-3,6
57,8	44,8		Pengestrømme til/fra ordinær drift	65,0	65,3
-3,9	-3,4		Betalte skatter, netto	-11,4	-6,4
53,9	41,4		Pengestrømme til/fra driftsaktivitet	53,6	58,9
			Investeringer		
			Lån til fælles ledet virksomhed		-250,0
-81,0			Lån til fælles ledet virksomhed eftergivet i 2018		-81,0
	-150,0		Lån til associeret virksomhed	-150,0	
-253,0	-19,0		Lån til tilknyttede virksomheder		
19,5	3,5		Udbytte fra dattervirksomheder		
			Udligning i forbindelse med fusion, af ændring i ejerandel og gældseftergivelse	-6,7	
-32,4			Køb af Højgaard Industri		
			Investering i ejendomme	-8,2	-5,6
236,2	49,9		Investering i værdipapirer	36,2	201,7
-110,7	-115,6		Pengestrømme til/fra investeringsaktivitet	-128,7	-134,9
			Finansiering		
			Optagelse af og afdrag på lån hos kreditinstitut	141,8	148,7
130,0	143,0		Lån fra tilknyttede virksomheder		
-72,0	-67,2		Udbetalte legater	-67,2	-72,0
58,0	75,8		Pengestrømme til/fra finansieringsaktivitet	74,6	76,7
1,2	1,6		Årets pengestrømme, netto	-0,5	0,7
1,2	2,4		Likviditet 01-01	8,5	7,8
2,4	4,0		Likviditet 31-12	8,0	8,5

Pengestrømsopgørelsen kan ikke udledes alene af det offentliggjorte materiale

Egenkapitalopgørelse

Mio. DKK

	Grund- kapital	Reserve for dagsværdireg. af kapitaland. i datter- virksomheder	Vedtægts- mæssig reserve	Uddelings- ramme	Overført resultat	Egenka- pital i alt
Moderfonden						
Egenkapital 01-01-18	100,0	441,7	280,7	120,0	1.539,4	2.481,8
Legater i henhold til fondens vedtægt				-58,7		-58,7
Årets resultat			0,0	28,7	-30,3	-1,6
Anden totalindkomst:						
Dagsværdiregulering af kapitalandele		-308,7				-308,7
Gældseftergivelse til fælles ledet virksomhed		-81,0				-81,0
Anden totalindkomst i alt		-389,7				-389,7
Årets bevægelser i alt		-389,7	0,0	-30,0	-30,3	-450,0
Egenkapital 31-12-18	100,0	52,0	280,7	90,0	1.509,1	2.031,8
Legater i henhold til fondens vedtægt				-46,5		-46,5
Årets resultat			19,7	46,5	97,6	163,8
Anden totalindkomst:						
Dagsværdiregulering af kapitalandele		51,7				51,7
Gældseftergivelse i forbindelse med fusion af Højgaard Holding A/S og Monberg & Thorsen A/S		-9,7				-9,7
Korrektion i forbindelse med fusion af Højgaard Holding A/S og Monberg & Thorsen A/S		263,8			-263,8	0,0
Anden totalindkomst i alt		305,8			-263,8	42,0
Årets bevægelser i alt		305,8	19,7		-166,2	159,3
Egenkapital 31-12-19	100,0	357,8	300,4	90,0	1.342,9	2.191,1

Egenkapitalopgørelse fortsat

Mio. DKK

	Grund- kapital	Reserve for sikringstrans- aktioner og valutakurs- reguleringer	Vedtægts- mæssig reserve	Uddelings- ramme	Overført resultat	Fondens andel af egen- kapitalen	Minoritets- interesser	Egenka- pital i alt
Koncern								
Egenkapital 01-01-18	100,0	-12,7	280,7	120,0	1.786,2	2.274,2	133,8	2.408,0
Legater i henhold til fondens vedtægt				-58,7		-58,7		-58,7
Årets resultat			0,0	28,7	-236,6	-207,9	-94,1	-302,0
Anden totalindkomst:								
Gældseftergivelse til fælles ledet virksomhed					-81,0	-81,0		-81,0
Andel gældseftergivelse i fælles ledet virksomhed					55,6	55,6	25,4	81,0
Skat af gældseftergivelse i fælles ledet virksomhed					-12,2	-12,2	-5,6	-17,8
Andel af anden totalindkomst i fælles ledet virksomhed		0,0				0,0	0,0	0,0
Øvrig i fælles ledet virksomhed					0,1	0,1	0,1	0,2
Anden totalindkomst i alt		0,0			-37,5	-37,5	19,9	-17,6
Årets bevægelser i alt		0,0	0,0	-30,0	-274,1	-304,1	-74,2	-378,3
Egenkapital 31-12-18	100,0	-12,7	280,7	90,0	1.512,1	1.970,1	59,6	2.029,7
Legater i henhold til fondens vedtægt				-46,5		-46,5		-46,5
Årets resultat			19,7	46,5	180,4	246,6	-1,4	245,2
Anden totalindkomst:								
Gældseftergivelse i forbindelse med fusion af Højgaard Holding A/S og Monberg & Thorsen A/S (100%)					-9,7	-9,7		-9,7
Gældseftergivelse i forbindelse med fusion af Højgaard Holding A/S & Monberg & Thorsen A/S (68,68%)					5,2	5,2		5,2
Andel af anden totalindkomst i fælles ledet virksomhed		-1,7				-1,7	-0,8	-2,5
Korrektion i forbindelse med fusion af Højgaard Holding A/S og Monberg & Thorsen A/S		14,4			-14,4	0,0	-57,4	-57,4
Andel af anden totalindkomst i associeret virksomhed		-5,6				-5,6		-5,6
Øvrig i associeret virksomhed					-2,0	-2,0		-2,0
Anden totalindkomst i alt		7,1			-20,9	-13,8	-58,2	-72,0
Årets bevægelser i alt		7,1	19,7	0,0	159,5	186,3	-59,6	126,7
Egenkapital 31-12-19	100,0	-5,6	300,4	90,0	1.671,6	2.156,4	0,0	2.156,4

Oversigt over noter

Note	Side
1 Anvendt regnskabspraksis	23
2 Regnskabsmæssige skøn og vurderinger	26
3 Nettoomsætning	27
4 Personaleomkostninger	27
5 Honorar til revisor	27
6 Finansielle indtægter	27
7 Finansielle omkostninger	28
8 Resultat før skat	28
9 Skat af årets resultat	28
10 Grundkapital og henlæggelse til fundatsmæssig reserve	28
11 Materielle aktiver	29
12 Kapitalandele	29
13 Værdipapirer	31
14 Udsudte skatteaktiver og skatteforpligtelser	32
15 Gæld til kreditinstitutter og gæld til tilknyttede virksomheder	33
16 Nærtstående parter	33
17 Finansielle risici	34
18 Eventualforpligtelser og ansvarlige lån	36
19 Kapitalstyring	36
20 Ny regnskabsregulering	36
21 Dattervirksomheder og associeret virksomhed	36

Noter

Note

1 Anvendt regnskabspraksis

Generelt

Knud Højgaards Fond er en erhvervsdrivende fond.

Knud Højgaards Fonds erhvervmæssige aktivitet udøves primært gennem den associerede virksomhed MT Højgaard Holding A/S samt gennem dattervirksomhederne Højgaard Industri A/S, EAS Knud Højgaards Hus og Højgaard Ejendomme A/S.

Knud Højgaards Fonds koncernregnskab og moderfondens årsregnskab er aflagt i overensstemmelse med International Financial Reporting Standards (IFRS) som godkendt af EU og yderligere krav i årsregnskabsloven.

Bestyrelsen har den 16. april 2020 behandlet og godkendt årsrapport for 2019 for Knud Højgaards Fond der er aflagt i danske kroner (mio. DKK).

Ændring af anvendt regnskabspraksis

Koncernen har med virkning fra 1. januar 2019 implementeret følgende standarder,

- IFRS 16 "Leases"

Implementeringen af denne standard påvirker primært den associerede virksomhed MT Højgaard Holding A/S. Yderligere oplysninger fremgår af årsrapporten for MT Højgaard Holding A/S i note 1. Effekten på resultat og egenkapital er ikke væsentlig.

Bortset fra ovennævnte områder er årsregnskabet aflagt efter samme regnskabspraksis som sidste år.

Konsolidering

Koncernregnskabet for Knud Højgaards Fond omfatter moderfonden Knud Højgaards Fond og de dattervirksomheder, hvori koncernen har bestemmende indflydelse.

Koncernregnskabet for Knud Højgaards Fond udarbejdes på grundlag af moderfondens og de enkelte virksomheders reviderede årsregnskaber opgjort i overensstemmelse med Knud Højgaards Fond koncernens regnskabspraksis.

Ved udarbejdelsen af koncernregnskabet foretages sammenlægning af ensartede regnskabsposter og eliminering af koncerninterne indtægter og omkostninger, aktiebesiddelser, mellemværender og udbytter. Desuden elimineres urealiseret fortjeneste/tab ved transaktioner mellem de konsoliderede virksomheder.

I koncernregnskabet indregnes dattervirksomhedernes regnskabsposter 100 %. Minoritetsinteressernes andel af årets resultat og af egenkapitalen i dattervirksomheder, der ikke ejes 100 %, indgår som en del af koncernens resultat henholdsvis egenkapital, men vises særskilt.

Omregning af fremmed valuta

Den enkelte forretningsenheds funktionelle valuta fastsættes som den primære valuta på det marked, som forretningsenheden opererer på. Den funktionelle valuta er danske kroner.

Transaktioner i alle andre valutaer end den funktionelle valuta er transaktioner i fremmed valuta, som omregnes til den funktionelle valuta med anvendelse af transaktionsdagens kurs. Tilgodehavender og gæld i fremmed valuta omregnes med anvendelse af balancedagens kurser. Valutakursdifferencer, der opstår mellem henholdsvis transaktionsdagens eller balancedagens kurs og kursen på betalingsdagen, indregnes i resultatopgørelsen under finansielle indtægter og omkostninger.

Resultatopgørelsen

Nettoomsætning

Nettoomsætningen omfatter leverede varer fra fabrikationsvirksomhed og lejeindtægter.

Nettoomsætning vedrørende fabrikationsvirksomhed og lejeindtægter indregnes i resultatopgørelsen i takt med, at varen/ydelsen leveres til køber i henhold til kontrakt.

Nettoomsætningen måles eksklusiv moms, afgifter og rabatter i forbindelse med salget.

Produktionsomkostninger

Produktionsomkostninger omfatter såvel direkte som indirekte omkostninger, der afholdes for at opnå årets nettoomsætning.

Produktionsomkostninger består blandt andet af omkostninger til råvarer og hjælpematerialer, løn og gager mv.

Administrationsomkostninger

Administrationsomkostninger omfatter omkostninger til det administrative personale og ledelsen, herunder gager og honorarer, kontoromkostninger mv.

Værdiregulering af investeringsejendomme

Investeringsejendomme værdiansættes til dagsværdi og værdireguleringer indregnes i resultatopgørelsen.

Note

1 Anvendt regnskabspraksis, fortsat

Resultat efter skat og minoriteter i fælles ledet virksomhed

Den fælles ledet virksomhed MT Højgaard A/S er i koncernregnskabet indregnet med den forholdsmæssige andel af resultat efter skat og minoriteter.

Resultat efter skat i associeret virksomhed

Den associerede virksomhed MT Højgaard Holding A/S er i koncernregnskabet indregnet med den forholdsmæssige andel af resultat efter skat og minoriteter.

Finansielle indtægter og omkostninger

Finansielle indtægter og omkostninger omfatter renter, udbytter og realiserede samt urealiserede kursgevinster og -tab vedrørende finansielle aktiver, gæld og transaktioner i fremmed valuta, finansielle omkostninger samt tillæg/godtgørelser angående selskabsskat.

Skat

Årets skat, der består af aktuel skat og forskydning i udskudt skat, indregnes i årets resultat, i anden totalindkomst eller direkte på egenkapitalen.

Knud Højgaards Fonds dattervirksomheder indgår i en dansk sambeskatning, hvor Højgaard Ejendomme A/S er administrationselskab og afregner som følge heraf alle betalinger af selskabsskat til de danske skattemyndigheder.

Den aktuelle skat fordeles mellem de sambeskattede danske selskaber i forhold til disses skattepligtige indkomster.

Totalindkomstopgørelse

Regulering til dagsværdi af kapitalandele i dattervirksomheder indregnes i moderfonden i anden totalindkomst.

Balancen

Investeringsejendomme

Investeringsejendomme måles ved første indregning til kostpris, der omfatter ejendommens anskaffelsespris og omkostninger direkte tilknyttet anskaffelsen. Efterfølgende måles investeringsejendomme til dagsværdi. Dagsværdireguleringer indregnes i resultatopgørelsen. Dagsværdien opgøres ved anvendelse af en afkastbaseret model, hvor de centrale forudsætninger til opgørelsen af dagværdien er afkastkrav, nettoleje, forventet fremtidig ledighed og væsentlige apteringsudgifter. Afkastkravet fastsættes på grundlag af et markedsbaseret forrentningskrav for den enkelte ejendom, på de forventede fremtidige ind- og udbetalinger.

Kapitalandel i fælles ledet og associeret virksomhed i koncernregnskabet

I koncernregnskabet måles kapitalandele i fælles ledet og i associeret virksomhed efter den indre værdis metode. Det vil sige, at målingen sker til den forholdsmæssige andel af virksomhedens indre værdi, opgjort efter koncernens regnskabspraksis.

Kapitalandele i associeret virksomhed i moderfondens regnskab

Moderfonden måler kapitalandele i associerede virksomheder til kostpris inklusive købsomkostninger. Der nedskrives til genindvindingsværdi, hvis denne er lavere end den regnskabsmæssige værdi.

Kapitalandele i dattervirksomheder i moderfondens regnskab

Moderfonden måler kapitalandele i dattervirksomheder til dagsværdi. Regulering til dagsværdi indregnes i anden totalindkomst.

For kapitalandele i børsnoterede dattervirksomheder benyttes børskursen på balancedagen ved fastsættelse af dagsværdien og øvrige kapitalandele i dattervirksomheder måles til en skønnet dagsværdi opgjort ud fra dattervirksomhedernes årsrapport.

Andre langfristede aktiver

Andre langfristede tilgodehavender måles til amortiseret kostpris fratrukket tab ved værdiforringelse.

Varebeholdninger

Varebeholdninger måles til kostpris efter FIFO-metoden. Hvis nettorealiseringsværdien er lavere end kostprisen, nedskrives den regnskabsmæssige værdi til denne lavere værdi. Kostpris for råvarer og hjælpematerialer er anskaffelsesprisen med tillæg af hjemtagelsesomkostninger.

Tilgodehavender

Tilgodehavender, herunder langfristede tilgodehavender, måles til amortiseret kostpris fratrukket tab ved værdiforringelse, opgjort efter den simplificeret forventede model.

Værdipapirer

Børsnoterede værdipapirer m. v. indregnes på transaktionsdagen til dagsværdi og måles efterfølgende til dagsværdi og indregnes under kortfristede aktiver. Ændringer i dagsværdien indregnes i resultatopgørelsen under finansielle indtægter eller finansielle omkostninger.

Note

1 Anvendt regnskabspraksis, fortsat

Egenkapital

Grundkapital

Grundkapitalen er indskudt af fondens stifter og skal til stadighed være urørlig og kan ikke anvendes til opfyldelse af fondens formål.

Reserve for sikringstransaktioner og valutakursreguleringer

Reserve for sikringstransaktioner indeholder den akkumulerede nettoændring i dagsværdien af sikringstransaktioner i MT Højgaard Holding koncernen, der opfylder kriterierne for sikring af fremtidige betalingsstrømme, og hvor den sikrede transaktion endnu ikke er realiseret. Reserven opløses når den sikrede transaktion realiseres, hvis de sikrede pengestrømme ikke længere forventes realiseret eller sikringsforholdet ikke længere er effektivt. Reserve for valutakursreguleringer omfatter kursdifferencer opstået ved omregning af regnskaber for MT Højgaard Holding koncernens udenlandske virksomheder fra deres funktionelle valuta til danske kroner.

Reserve for dagsværdiregulering af kapitalandele i dattervirksomheder

Reserve for dagsværdiregulering af kapitalandele i dattervirksomheder indeholder den akkumulerede nettoændring i dagsværdien af disse kapitalandele.

Vedtægtsmæssig reserve

I henhold til fondens vedtægt skal der af årets disponible nettoindtægt henlægges mindst 10 % til forøgelse af fondens kapital.

Uddelingsramme

Uddelingsrammen svarer til det beløb som bestyrelsen højst forventer at uddele i det kommende år frem til afholdelse af årsregnskabsmøde, hvor årsrapporten for 2020 godkendes.

Aktuel skat og udskudt skat

Knud Højgaards Fond er skattepligtig i henhold til fondsbeskatningsloven.

Aktuelle skatteforpligtelser og tilgodehavende aktuel skat indregnes i balancen som beregnet skat af årets skattepligtige indkomst, reguleret for betalte a conto skatter mv.

Udskudte skatteforpligtelser og udskudte skatteaktiver måles efter den balanceorienterede gælds metode og omfatter midlertidige forskelle mellem regnskabs- og skattemæssig værdi af forpligtelser og aktiver. Der indregnes dog ikke udskudt skat af forskelle vedrørende hensættelser til fremtidige uddelinger. Ved opgørelsen tages udgangspunkt i den planlagte anvendelse af aktivet henholdsvis afviklingen af forpligtelsen og de hertil svarende skatteregler.

Udskudte skatteaktiver, herunder skatteværdien af fremførselsberettigede skattemæssige underskud, indregnes med den værdi, hvortil de forventes at blive anvendt, enten ved modregning i udskudte skatteforpligtelser eller ved udligning i skat af fremtidig indtjening i selskabet og de øvrige sambeskattede virksomheder i samme land. Udskudte skatteaktiver opføres på en særskilt linje under andre langfristede aktiver.

Udskudt skat måles på grundlag af de skatteregler og skattesatser, der ifølge lovgivningen er gældende, når den udskudte skat forventes udløst som aktuel skat. Ved forskydning i udskudt skat, som følge af ændringer i skattesatser, indregnes virkningen i skat af årets resultat, medmindre der er tale om poster, der tidligere er ført over egenkapitalen.

Finansielle gældsforpligtelser

Gæld til kreditinstitutter indregnes ved låne optagelsen til dagsværdi efter fradrag af afholdte transaktionsomkostninger. Forpligtelserne måles i efterfølgende perioder til amortiseret kostpris således, at forskellen mellem provenuet (netto) og den nominelle værdi indregnes i resultatopgørelsen over låneperioden.

Andre gældsforpligtelser, som omfatter gæld til leverandører, tilknyttede virksomheder samt anden gæld, måles til amortiseret kostpris.

Aconto indbetalinger fra lejere vedrørende fællesomkostninger, el, vand og varme modregnes løbende de afholdte udgifter og indregnes i balancen under posten anden gæld eller andre tilgodehavender.

Bevilligede legater indregnes i balancen på bevillingstidspunktet og måles til kostpris.

Note

1 Anvendt regnskabspraksis, fortsat

Pengestrømsopgørelse

Pengestrømsopgørelsen viser pengestrømme opdelt på drifts-, investerings- og finansieringsaktivitet for året, samt hvordan disse pengestrømme har påvirket likvider.

Pengestrømme til/fra driftsaktivitet

Pengestrømme til/fra driftsaktivitet opgøres efter den indirekte metode som resultat af primær drift reguleret for ikke-kontante driftsposter, ændringer i driftskapitalen samt finansielle poster og betalte skatter.

Pengestrømme til/fra investeringsaktivitet

Pengestrømme til/fra investeringsaktivitet omfatter betalinger i forbindelse med andre langfristede aktiver samt køb og salg af værdipapirer.

Pengestrømme til/fra finansieringsaktivitet

Pengestrømme til/fra finansieringsaktivitet omfatter udbetaling af legater.

Likviditet

Likviditet omfatter likvide beholdninger.

Nøgletal

Nøgletal er udarbejdet i overensstemmelse med Finansforeningens anbefalinger

Definition af anvendte nøgletal:

Resultatgrad (før skat-margin)	=	Resultat før skat/Nettoomsætning
Egenkapitalforrentning	=	Resultat efter skat ekskl. minoriteter/Gennemsnitlig egenkapital ekskl. minoriteter
Egenkapitalandel	=	Egenkapital inkl. minoriteter, ultimo/Passiver ultimo

2 Regnskabsmæssige skøn og vurderinger

Ved opgørelsen af den regnskabsmæssige værdi af visse aktiver og forpligtelser kræves skøn over, hvorledes fremtidige begivenheder forventes at påvirke værdien af disse aktiver og forpligtelser på balancedagen.

De anvendte skøn er baseret på forudsætninger, som ledelsen vurderer, er forsvarlige, men som i sagens natur er usikre og uforudsigelige. Forudsætningerne kan være ufuldstændige eller unøjagtige, og uventede begivenheder eller omstændigheder kan opstå. Desuden er virksomhederne underlagt risici og usikkerheder, som kan føre til, at de faktiske resultater afviger fra disse skøn.

Skøn, der er særligt væsentlige for regnskabsaflæggelsen, foretages hovedsagelig ved dagsværdiopgørelsen af investeringsejendomme og ved indregningen af kapitalandele i moderfonden til dagsværdi og kostpris samt i koncernregnskabet kapitalandelen i associeret virksomhed til indre værdi. Da kapitalandelen i den associerede virksomhed måles til indre værdi, vil den påvirkes af de skøn, der foretages i årsrapporten for den associerede virksomhed. De skøn der foretages i den associerede virksomhed MT Højgaard Holding A/S er fortrinsvis forbundet med indregning af entreprisekontrakter og de risici, der er ved udførelsen af disse. Det drejer sig om måling af salgsværdien af igangværende entreprisekontrakter, opgørelse af garantiforpligtelser, vurdering af udfaldet af tvister, genindvinding af udskudte skatteaktiver samt nedskrivningstest for kapitalandele og immaterielle aktiver.

Moderfonden				Koncern	
2018	2019	Note	Mio. DKK	2019	2018
		3	Nettoomsætning		
			Nettoomsætningen fordeler sig således:		
			Omsætning fra fabrikationsvirksomhed	30,6	57,5
			Lejeindtægter mv.	34,0	41,6
			I alt	64,6	99,1
		4	Personaleomkostninger		
			Det samlede beløb til lønninger mv. kan specificeres således:		
2,7	4,8		Lønninger og gager mv.	16,2	17,9
0,1	0,3		Pensionsbidrag (bidragsbaserede)	1,3	1,4
	0,0		Andre omkostninger til social sikring	0,5	0,4
2,8	5,1		I alt	18,0	19,7
			Heraf udgør vederlag til moderfondens ledelse:		
1,7	1,6		Bestyrelse	2,2	2,1
1,7	1,6		I alt	2,2	2,1
			Det samlede beløb til moderfondens bestyrelse kan specificeres således:		
0,6	0,6		Bestyrelsesformand	0,8	0,8
0,3	0,3		Næstformand	0,3	0,3
0,7	0,7		Øvrige vedtægtsudpegede bestyrelsesmedlemmer (hver 0,2 - 0,3 mio. DKK)	1,1	0,9
0,1			Medarbejderrepræsentanter (hver 30 t. DKK i 2018)		0,1
1,7	1,6		I alt	2,2	2,1
2	5		Gennemsnitligt antal medarbejdere	30	35
2	5		Antal medarbejdere, ultimo	32	35
		5	Honorar til revisor		
			Generalforsamlingsvalgt (Ernst & Young)		
0,3	0,2		Lovpligtig revision	0,4	0,5
0,0	0,0		Skatte- og momsmæssig rådgivning	0,1	0,0
0,4	0,0		Andre ydelser	0,0	0,8
0,7	0,2		I alt	0,5	1,3
		6	Finansielle indtægter		
2,8	18,3		Renteindtægter, øvrige (balanceposter indregnet til amortiseret kost)	17,8	1,6
19,5	3,5		Udbytte fra dattervirksomheder		
25,2	25,8		Udbytte fra aktier	25,8	25,2
			Gevinst ved salg af dattervirksomhed	91,4	
7,7	5,5		Renteindtægter, værdipapirer (balanceposter indregnet til dagsværdi)	5,5	7,7
0,0	159,0		Kursgevinster på værdipapirer (balanceposter indregnet til dagsværdi)	159,0	0,0
55,2	212,1		I alt	299,5	34,5
1,2	0,6		Heri er indeholdt renteindtægter fra tilknyttede virksomheder		

Moderfonden				Koncern	
2018	2019	Note	Mio. DKK	2019	2018
		7	Finansielle omkostninger		
3,4	7,4		Renteudgifter (balanceposter indregnet til amortiseret kost)	7,7	3,6
63,9	2,6		Kurstab på værdipapirer (balanceposter indregnet til dagsværdi)	2,6	63,9
67,3	10,0		I alt	10,3	67,5
2,1	6,3		Heri er indeholdt renteudgifter til tilknyttede virksomheder		
		8	Resultat før skat		
			Årets resultat før skat og minoriteter kan specificeres således:		
-20,6	196,6		Knud Højgaards Fond	282,7	-40,1
			Højgaard Holding A/S (Inkl. Højgaard Industri A/S i 2018)	-3,1	-313,7
			MT Højgaard Holding A/S/associeret virksomhed (Resultat efter skat)	-27,0	
			Højgaard Ejendomme A/S	21,1	28,8
			Højgaard Industri A/S	5,2	
			Ejendomsaktieselskabet Knud Højgaards Hus	2,5	13,7
-20,6	196,6		Resultat før skat	281,4	-311,3
		9	Skat af årets resultat		
5,3	3,2		Aktuel skat	5,9	13,1
-24,3	29,6		Forskydning i udskudt skat	30,3	-22,4
-19,0	32,8		Skat af årets resultat	36,2	-9,3
			Skat af årets resultat kan forklares således:		
-4,5	43,3		Skat af årets resultat før skat beregnet med 22,0 %	61,9	-68,5
			Skatteeffekt af:		
-4,3	-0,9		Ikke skattepligtige indtægter (primært gevinst ved salg af Højgaard Holding A/S)	-21,1	0,0
0,4	0,0		Ikke fradragberettigede udgifter	0,5	0,8
			Skat af årets resultat fra MT Højgaard Holding koncernen skat beregnet med 22,0 %	6,6	70,0
-10,6	-9,6		Andet, væsentligst skatteeffekt af henlæggelse til fremtidige uddelinger og konsolideringsfradrag	-11,7	-11,6
-19,0	32,8		Skat af årets resultat	36,2	-9,3
92,2	16,7		Effektiv skatteprocent (%)	17,7	3,0
			Skat af anden totalindkomst er i moderfonden og i koncern 0 DKK.		
		10	Grundkapital og henlæggelse til vedtægtsmæssig reserve		
			Grundkapital		
			Fondens grundkapital udgør 100 mio. DKK.		
			Henlæggelse til vedtægtsmæssig reserve		
			I henhold til fondens vedtægt skal der af årets disponible nettoindtægt henlægges mindst 10 % til forøgelse af fondens kapital		
-20,6	196,6		Resultat før skat		
-20,6	196,6		Disponibel nettoindtægt		
0,0	19,7		Henlæggelse, 10% heraf til vedtægtsmæssig reserve		

Mio. DKK	Koncern	
	2019	2018
11 Materielle aktiver		
Investeringsjendomme		
Kostpris 01-01	237,7	232,1
Årets tilgang	3,8	5,6
Kostpris 31-12	241,5	237,7
Værdiregulering 01-01	504,1	492,9
Årets dagsværdiregulering	4,0	11,2
Værdiregulering 31-12	508,1	504,1
Regnskabsmæssig dagsværdi 31-12	749,6	741,8
Vægtet gennemsnitlig afkastprocent	5,9	5,9
Højeste afkastprocent	7,8	7,8
Laveste afkastprocent	5,7	5,8

Ejendommene (niveau 3 i dagsværdihierakiet) er ikke vurderet af ekstern vurderingsmand. Koncernens politik er at indregne overførsler mellem de forskellige kategorier fra det tidspunkt, hvor en begivenhed eller ændring i forholdene medfører, at klassifikationen ændres. Der er ikke sket overførsler mellem niveauerne i dagsværdihierakiet i 2018 eller 2019.

De væsentligste ikke observerbare input ved opgørelsen af dagsværdier er:

Afkastkrav, i procent	5,7-7,8	5,8-7,8
Leje pr. kvadratmeter, i DKK	700-8.100	700-7.900
Gennemsnitlig udlejningsprocent	74	80
Væsentlige apteringsudgifter, i mio. DKK	0,7	1,0

Den estimerede dagsværdi reduceres i begrænset omfang, hvis udlejningsprocenten ændrede sig med +/- 5 % point.

En ændring af apteringsudgifterne på et givet mio. DKK-beløb vil påvirke den estimerede dagsværdi i samme niveau.

Den væsentligste faktor i fastlæggelsen af dagsværdien på ejendommene er afkastkravet. Ved en ændring i afkastkravet på +/- 0,25 %-point vil ejendommenes dagsværdi i alt ændre sig med ca. +/- 30 mio. DKK (uændret fra 2018)

De samlede driftsudgifter udgør 7,8 mio. DKK. Heraf udgør 2,7 mio. DKK driftsudgifter til tomme lejemål (2018: 5,6 mio. DKK og 1,7 mio. DKK af driftsudgifter til tomme lejemål).

12 Kapitalandele

Kapitalandele i dattervirksomheder i moderfonden

Regnskabsmæssig dagsværdi 01-01	832,5	1.108,8
Årets tilgang	0,0	32,4
Årets afgang / "salgsværdi" af aktier i Højgaard Holding A/S	-222,6	
Årets regulering af dagsværdi	51,7	-308,7
Regnskabsmæssig dagsværdi 31-12	661,6	832,5

En oversigt over koncernvirksomhederne findes i note 21. MT Højgaard A/S er den væsentligste aktivitet i MT Højgaard Holding A/S.

Yderligere oplysninger for den associerede virksomhed MT Højgaard Holding A/S fremgår af ledelsens beretning. Finansielle oplysninger for den væsentlige aktivitet i MT Højgaard A/S fremgår efterfølgende.

Mio. DKK	Koncern	
	2019	2018
12 Kapitalandele, fortsat		
Kapitalandele i fælles ledet virksomhed		
Koncern		
Kostpris 01-01	786,0	786,0
Årets afgang	-786,0	
Kostpris 31-12		786,0
Reguleringer 01-01	-579,1	-323,9
Andel af årets resultat efter skat og minoriteter	-1,6	-318,3
Anden totalindkomst	-1,7	0,0
Andel gældseftergivelse i fælles ledet virksomhed		81,0
Skat af gældseftergivelse i fælles ledet virksomhed		-17,8
Øvrig i fælles ledet virksomhed		-0,1
Årets afgang	582,4	
Reguleringer 31-12		-579,1
Regnskabsmæssig værdi 31-12		206,9

Nedenstående vises hovedtallene for MT Højgaard koncernen (100 %).

Resultatopgørelse og totalindkomstopgørelse (Uddrag fra MT Højgaard Holding A/S årsrapport)		
Nettoomsætning	6.863,5	6.758,3
Særlige poster	-35,0	
Finansielle indtægter	3,3	4,5
Finansielle omkostninger	27,3	16,1
Skat	39,5	29,0
Årets resultat	-15,6	-587,8
Aktionærer i MT Højgaard A/S	-20,6	-589,4
Minoritetsinteressernes andel af årets resultat	5,0	1,6
Anden totalindkomst (Aktionærer i MT Højgaard A/S)	-17,5	-0,1
Totalindkomst i alt	-33,1	-587,9
Balance		
Langfristede aktiver	1.664,2	1.298,5
Kortfristede aktiver	2.470,9	2.496,1
Langfristede forpligtelser	-761,3	-558,8
Kortfristede forpligtelser	-2.614,4	-2.843,3
Egenkapital	759,4	392,5
Aktionærernes andel af egenkapitalen	745,0	383,1
Likvide beholdninger indeholdt i kortfristede aktiver	139,8	210,6
Kortfristede finansielle forpligtelser i alt ekskl. leverandørgæld og hensatte forpligtelser	261,2	71,2
Langfristede finansielle forpligtelser i alt ekskl. leverandørgæld og hensatte forpligtelser	428,7	259,6
Via indregning af MT Højgaard Holding A/S indregnes i Knud Højgaards Fond 37,1 % af egenkapitalen som associeret virksomhed	276,3	206,9

Moderfonden				Koncern	
2018	2019	Note	Mio. DKK	2019	2018
		12	Kapitalandele, fortsat		
			Kapitalandele i associeret virksomhed		
			Kostpris 01-01		
	222,6		Årets tilgang	222,6	
	222,6		Kostpris 31-12	222,6	
			Reguleringer 01-01		
			Andel af årets resultat efter skat	-27,1	
			Øvrige egenkapitalreguleringer	-7,6	
			Reguleringer 31-12	-34,7	
	222,6		Regnskabsmæssig værdi 31-12	187,9	
			Børsværdien af Knud Højgaard Fondsandel på 37,1 % i MT Højgaard Holding A/S udgør 241,2 mio. DKK pr. 31. december 2019.		
		13	Værdipapirer		
317,6	390,2		Obligationer og lignende, børsværdi	390,2	317,6
826,1	852,1		Aktier, børsværdi	912,8	873,1
1.143,7	1.242,3		Regnskabsmæssig værdi i alt	1.303,0	1.190,7
306,8	321,4		Nominel beholdning obligationer i DKK	321,4	306,8
310,8	304,6		Obligationer med udløb mere end et år fra balancetidspunktet	304,6	310,8
1,5	1,5		Varighed på obligationsbeholdningen	1,5	1,5
0,5	0,6		Effektiv rente på obligationsbeholdningen (%)	0,6	0,5
4,6	5,0		Kursfølsomhed på obligationsbeholdningen ved en renteændring på ét procentpoint	5,0	4,6
			Moderfonden og koncernen måler værdipapirbeholdningen (niveau 1 i dagsværdihierakiet) til dagsværdi over resultatopgørelsen i henhold til IFRS 9, da beholdningen i overensstemmelse med koncernens finansielle politik fungerer som likviditetsreserve. Værdipapirbeholdningen består af børsnoterede papirer.		

Moderfonden				Koncern	
2018	2019	Note	Mio. DKK	2019	2018
		14	Udskudte skatteaktiver og skatteforpligtelser		
63,9	39,6		Udskudt skat (netto) 01-01	135,3	157,7
-24,3	29,6		Forskydning via resultatopgørelsen	30,3	-22,4
39,6	69,2		Udskudt skat (netto) 31-12	165,6	135,3
Den udskudte skat vedrører:					
Udskudte skatteaktiver					
			Kortfristede aktiver	0,7	
			Kortfristede forpligtelser	0,4	0,2
			Udskudte skatteaktiver 31-12	1,1	0,2
Udskudte skatteforpligtelser					
			Materielle aktiver	97,4	96,1
39,6	69,2		Kortfristede aktiver	69,3	39,6
0,0			Kortfristede forpligtelser	0,0	-0,2
39,6	69,2		Udskudte skatteforpligtelser 31-12	166,7	135,5
39,6	69,2		Udskudt skat (netto) 31-12	165,6	135,3

Der er skattemæssigt foretaget hensættelser til fremtidige udlodninger vedr. almenvælgørende og almennyttige formål. For at undgå efterbeskatning skal hensættelserne være udloddet inden 5 år. Som følge af at fonden har til hensigt at foretage udlodninger i de enkelte år som mindst modsvarer hensættelsen til udlodning, anses det ikke for værende sandsynligt, at disse hensættelser til fremtidige udlodninger kommer til beskatning, hvorfor de ikke er indregnet.

Moderfonden		Mio. DKK	Koncern	
2018	2019		2019	2018
		15	Gæld til kreditinstitutter og gæld til tilknyttede virksomheder	
			Langfristede forpligtelser, kreditinstitutter	281,7 148,7
			Kortfristede forpligtelser, kreditinstitutter	8,8
130,0	273,0		Langfristede forpligtelser, tilknyttede virksomheder	
	28,7		Kortfristede forpligtelser, tilknyttede virksomheder	
130,0	301,7		Regnskabsmæssig værdi	290,5 148,7
130,0	301,7		Nominal værdi	306,2 155,1

Moderfondens langfristede gæld består af et stående lån fra Højgaard Ejendomme A/S. Lånet kan af låntager opsiges med 14 dages varsel og fra långiver med 14 måneders varsel. Moderfondens kortfristede gæld kan af såvel låntager som långiver opsiges med 14 dages varsel. Låneomkostninger fastsættes årligt og har for 2019 udgjort 2,7 % for den langfristede gæld og 0 % for den kortfristede gæld.

Gæld i koncernen består af realkreditlån med en fast rente på 1,0 %.

16 Nærtstående parter

Betydelig indflydelse

Nærtstående parter med betydelig indflydelse omfatter fondens bestyrelsesmedlemmer.

Desuden omfatter nærtstående parter dattervirksomhederne. En oversigt over koncernvirksomhederne fremgår af note 21.

Transaktioner med nærtstående parter

Transaktioner mellem Knud Højgaards Fond og øvrige koncernvirksomheder sker på markedsmæssige vilkår.

1,2	2,0	Køb og salg af varer og tjenesteydelser vedrørende dattervirksomheder		
0,2	0,1	Køb af tjenesteydelser fra øvrige nærtstående parter	0,6	1,0

Ledelsesvederlag fremgår af note 4.

Moderfondens udbytte fra dattervirksomheder fremgår af note 6.

Mellemværender med dattervirksomheder og fælles ledet virksomhed pr. den 31. december fremgår af balancen. Mellemværenderne er forrentede og renter fremgår af note 6 og note 7. I 2018 er et tilgodehavende hos den fælles ledet virksomhed MT Højgaard A/S eftergivet med 81,0 mio. DKK. I 2019 er der i forbindelse med fusionen eftergivet et tilgodehavende hos MT Højgaard Holding A/S med 9,7 mio. DKK. Herudover er der ikke foretaget nedskrivninger på mellemværender med dattervirksomheder og fælles ledet virksomhed i 2019 eller 2018.

Der er i sambeskatningskredsen i 2019 overført 5,7 mio. DKK (2018: 2,7 mio. DKK) i sambeskatningsbidrag mellem virksomhederne.

17 Finansielle risici

Koncernens væsentligste aktiviteter udføres i MT Højgaard Holding koncernen. Udover de af koncernens aktiviteter der udføres i MT Højgaard Holding koncernen, knytter der sig også ikke ubetydelige finansielle risici til fondens placeringer i værdipapirer (aktier og obligationer). De øvrige aktiviteter indebærer kun beskedne finansielle risici.

Der er i 2019 ingen væsentlige ændringer i koncernens risikoeksponering eller risikostyring sammenholdt med 2018.

Valutarisici

Koncernen er eksponeret for valutakursudsving, primært som følge af, at Knud Højgaards Fond har en beholdning af udenlandske aktier. Værdien udgør pr. 31. december 2019 494,2 mio. DKK (2018: 444,6 mio. DKK).

Koncernens væsentligste valutaeksponering knytter sig primært til EUR, CHF og USD.

Nedenfor er den mulige effekt på årets resultat og egenkapital på grund af rimelige sandsynlige ændringer i valutakurser vist for:

Mio. DKK	Ekspone- ring (A)	Effekt (B)
EUR/DKK, sandsynlig stigning af valutakurs 1%	248,2	2,5
CHF/DKK, sandsynlig stigning af valutakurs 5%	84,8	4,2
USD/DKK, sandsynlig stigning af valutakurs 5%	125,2	6,3
	<u>458,2</u>	

(A) Nominel position af værdipapirer, likvider, tilgodehavender og finansielle forpligtelser

(B) Mulig indvirkning på årets resultat og egenkapital

Et fald i valutakurserne vil have en tilsvarende modsatrettet påvirkning på årets resultat og egenkapital.

Renterisici

Renterisici kan hovedsageligt henføres til værdipapirer og udlån til den associerede virksomhed. Ultimo 2019 udgør værdipapirer i koncernen 1.303,0 mio. DKK, hvoraf 31 % er placeret i obligationer med en gennemsnitlig varighed på 1,5 ved udgangen af 2019.

Der er ingen væsentlige rentebærende forpligtelser indeholdt i balancerne ultimo 2019 med betydelige renterisici.

Ændringer i dagsværdi: En stigning i renteniveauet på 1 procentpoint i forhold til balancedagens renteniveau ville alt andet lige have haft en effekt på årets resultat og egenkapital pr. den 31. december 2019 i koncernen med -7,3 mio. DKK (i 2018: -5,7 mio. DKK). Et fald i renteniveauet på 1 procentpoint ville have haft en tilsvarende modsatrettet effekt.

Ændringer i pengestrømme: En stigning på 1 procentpoint i forhold til årets realiserede renteniveau vedrørende koncernens variabelt forrentede aktiver og gæld, ville alt andet lige have haft en positiv effekt på årets resultat og egenkapital pr. den 31. december 2019 i koncernen med 2,7 mio. DKK (i 2018: 1,0 mio. DKK). Et fald i renteniveauet på 1 procentpoint ville have haft en tilsvarende modsatrettet effekt.

Kursrisici

Koncernens værdipapirbeholdning udgør ultimo året 1.303,0 mio. DKK og er naturligt udsat for risici vedrørende udsving i markedskurser. Beholdningen af børsnoterede værdipapirer sammensættes ud fra en diversificeret langsigtet strategi.

Ændringer i dagsværdi: En stigning i kursniveauet på 1 procentpoint i forhold til balancedagens kursniveau ville alt andet lige have haft en effekt på årets resultat og egenkapital pr. den 31. december 2019 i koncernen med 10,2 mio. DKK (i 2018: 9,3 mio. DKK). Et fald i renteniveauet på 1 procentpoint ville have haft en tilsvarende modsatrettet effekt.

Kreditrisici

Kreditrisici vedrører primært ejendomsselskaberne og styres generelt ved en løbende kreditvurdering af større kunder og samarbejdspartnere. Koncernen har ingen væsentlige risici vedrørende en enkelt kunde eller samarbejdspartner. Historisk set er der ikke realiseret nogen væsentlige nedskrivninger eller tab på tilgodehavender.

I forbindelse med kapitaludvidelsen i MT Højgaard A/S udbetaltes der i februar 2013 et lån til Højgaard Holding (Nu MT Højgaard Holding) på 67 mio. DKK. Lånet er et stående lån, der løber til februar 2023, og som forrentes med "Cibor 6" + et tillæg. Pr. 31. december 2019 udgør restgælden 17,3 mio. DKK, som er indregnet under andre langfristede aktiver. Overfor MT Højgaard Holding er også stillet ansvarlig lånekapital, jævnfør omtale i note 18

Overfor Ejendomsaktieselskabet Knud Højgaards Hus er stillet en kreditfacilitet på 50 mio. DKK. Faciliteten løber til 31. december 2024, og forrentes med "Cibor 3" + et tillæg. Pr. 31. december 2017 udgør restgælden 50 mio. DKK, som er indregnet under andre langfristede aktiver.

Moderfonden		Mio. DKK	Koncern	
2018	2019		2019	2018
		17	Finansielle risici, fortsat	
			Likviditetsrisici	
			Likviditetsrisici styres ved koncernens politik om at placering i værdipapirer sker i let omsættelige værdipapirer (obligationer med lav varighed og aktier med høj omsættelighed).	
			Ved udgangen af 2018 udgør koncernens finansielle beredskab 1.251 mio. DKK. (i 2018: 1.199 mio. DKK). Det finansielle beredskab består af likvide beholdninger og værdipapirer.	
			Baseret på koncernens forventninger til den fremtidige drift er der ikke identificeret væsentlige likviditetsrisici.	
			Finansielle forpligtelser har, bortset fra realkredit lånene på 282 mio. DKK, i væsentligste omfang forfald inden for 1 år og består af deposita og forudbetalt leje, bevillinger, der endnu ikke er kommet til udbetaling, leverandører og anden gæld.	
			Kategorier af finansielle instrumenter	
			Den regnskabsmæssige værdi opdelt på kategorier:	
1.143,7	1.242,3		Finansielle aktiver, der måles til dagsværdi via resultatopgørelsen	1.303,0 1.190,7
832,5	661,6		Finansielle aktiver, der måles til dagsværdi via anden totalindkomst	
62,6	473,4		Tilgodehavender og likvide beholdninger	430,2 268,6
219,2	341,5		Finansielle forpligtelser, der måles til amortiseret kostpris	350,9 240,7
			Dagsværdihierarki for finansielle instrumenter, der måles til dagsværdi i balancen	
			Koncernens værdipapirer, der er børsnoterede, værdiansættes efter noterede priser (niveau 1).	
			Koncernens kapitalandele i associeret virksomhed i børsnoteret selskab (niveau 1)	
			Moderfondens øvrige kapitalandele i dattervirksomheder (niveau 3)	
607,7	653,8		Regnskabsmæssig værdi 1. januar	
32,4			Køb i året	
13,7	7,8		Gevinst/tab i totalindkomst	
653,8	661,6		Regnskabsmæssig værdi 31. december	

Kapitalandele i dattervirksomheder som måles efter niveau 3 i dagsværdihierakiet består af kapitalandele i primært ejendomsselskaberne og i Højgaard Industri A/S. Det væsentligste aktiv i årsrapporten for ejendomsselskaberne består af investeringsejendom målt til dagsværdi. Der henvises til note 11 omkring oplysninger omkring dagsværdiopgørelsen for investeringsejendommene.

Aktierne i Højgaard Holding A/S er i 2019 afviklet, avancen på 43,9 mio. DKK indgår i totalindkomsten via posten "Dagsværdiregulering af kapitalandele i dattervirksomheder". Der er ikke herudover sket salg af finansielle instrumenter der måles til dagsværdi i balancen baseret på niveau 3. Øvrig gevinst/tab der er indregnet i totalindkomsten i året vedrører aktiver der fortsat indregnes i balancen på balancedagen.

Koncernens politik er at indregne overførsler mellem de forskellige kategorier fra det tidspunkt, hvor en begivenhed eller ændring i forholdene medfører, at klassifikationen ændres. Der er ikke sket overførsler mellem niveauerne i dagsværdihierakiet i 2018 eller 2019.

Note

18 Eventualforpligtelser og ansvarlige lån

Garanti, kaution og ansvarlige lån

Knud Højgaards Fond har afgivet garanti på 10 mio. DKK for realkreditlån til et tidligere støttet projekt, samt kautioneret for lån i Nykredit optaget af de 100% ejede dattervirksomheder med restgæld på 306,2 mio. DKK og givet tilsagn overfor det 100% ejede Ejendomsaktieselskabet Knud Højgaards Hus om at finansiere likviditetsbehovet i renoveringsperioden samt dækning af løbende driftsunderskud.

Knud Højgaards Fond har stillet lånefaciliteter på 250 mio. DKK og 400 mio. DKK til rådighed for MT Højgaard Holding koncernen, som ansvarlig kapital. De 400 mio. DKK er trukket af MT Højgaard Holding A/S, og fremgår af balancen som tilgodehavende. De 250 mio. DKK kan trækkes af MT Højgaard A/S frem til 31. december 2021 til forpligtelser vedr. Mgo vindpladesagerne.

Lånet på 400 mio. DKK er afdragsfrit til og med 31. marts 2023 og skal tilbagebetales senest 31. marts 2027. Lånet/trækningsretten på 250 mio. DKK er afdragsfrit til og med 31. december 2021 og skal tilbagebetales senest 30. oktober 2026. Lånene forrentes (CIBOR med tillæg af margin). Der er ikke stillet sikkerhed for lånene og da de er stillet som ansvarlig kapital, vil de i tilfælde af MT Højgaard Holding A/S's/ MT Højgaard A/S's konkurs dækkes som efterfølgende krav jævnfør konkursloven. Hensættelse til eventuelt tab sker, som følge af lånenes karakter, efter en individuel vurdering.

Verserende tvister og retssager

MT Højgaard Holding koncernen er som del af sin forretningskarakter naturlig part i forskellige tvister, rets- og voldgifts- sager, herunder sager som Mgo-vindpladesager, men også sager som til tider er usædvanlige i karakter eller størrelse opstået lang tid efter garantiperiodernes udløb.

Angående ældre offshoresager udestår afslutning af modtagne garantireklamationer samt udløb af garantiperioder på de enkelte kontrakter, som løber til 2021.

Udfaldet heraf kan være vanskeligt at vurdere og kan afvige fra de af MT Højgaard koncernen aflagte regnskabsmæssige skøn i såvel positiv som negativ retning.

19 Kapitalstyring

Behovet for tilpasning af kapitalstrukturen i de enkelte virksomheder i koncernen vurderes løbende.

Ifølge fondens vedtægt skal denne søge at opretholde kontinuiteten i MT Højgaard Holding A/S samt dertil knyttede virksomheder og arbejde for at disse kan bevare deres anseelse.

20 Ny regnskabsregulering

IASB har udsendt en række regnskabsstandarder og fortolkningsbidrag, der ikke er obligatoriske for Knud Højgaards Fond koncernen på tidspunktet for offentliggørelsen af koncernens årsrapport for 2019. De nye regnskabsstandarder og fortolkningsbidrag forventes implementeret i takt med, at de bliver obligatoriske.

Ingen af de nye regnskabsstandarder og fortolkningsbidrag forventes at få væsentlig indvirkning på indregning og måling.

21 Dattervirksomheder og associeret virksomhed

Selskaber pr. 31. december 2019	Hjemsted		Ejerandel i %		Selskabskapital i 1.000
MT Højgaard Holding A/S (Associeret virksomhed)	Søborg	DK	37,1	DKK	155.741
Højgaard Ejendomme A/S	Gentofte	DK	100,0	DKK	11.250
Arosgaarden ApS	Gentofte	DK	100,0	DKK	275
Ejendomsaktieselskabet Tværhuset	Gentofte	DK	100,0	DKK	525
Banestrøget ApS	Gentofte	DK	100,0	DKK	500
Ejendomsaktieselskabet Knud Højgaards Hus	Gentofte	DK	100,0	DKK	18.000
Højgaard Industri A/S	Gentofte	DK	100,0	DKK	2.000